



North America Limited

GUIDE PRATIQUE DE L'UTILISATEUR RELATIF AU POÊLE ÉLECTRIQUE

Qualité vérifiée par :

Client évalué,

*Nous sommes heureux que vous ayez choisi d'acheter un fourneau électrique
construit par Dimplex Amérique du Nord limitée.*

7206570100REV05

TABLE DES MATIÈRES

PAGE 1	Instructions importantes
PAGE 2	Renseignements relatifs aux numéros de modèle et de série
PAGE 3	Installation du poêle
PAGE 3	Utilisation
PAGE 5	Entretien
PAGE 7	Garantie

GUIDE DE RÉFÉRENCE RAPIDE RELATIF AU POÊLE ÉLECTRIQUE

- 1. Avant de vous servir de votre poêle la première fois, veuillez vérifier ce qui suit :**
 - **Les disjoncteurs du poêle sont-ils en position MARCHE (On)?**
 - **Les ampoules électriques du poêle sont-elles mal vissées? (Pour vérifier, suivre les instructions pour remplacer les ampoules électriques à la section *ENTRETIEN* du présent guide.)**
- 2. Le générateur de chaleur peut dégager une légère odeur inoffensive lors de la première utilisation. Cette situation est normale puisque l'élément chauffe pour la première fois, et ne se reproduira pas.**
- 3. Les renseignements relatifs au modèle du poêle se trouvent sur la plaque signalétique au dos de l'appareil.**
- 4. Si vous avez des questions techniques ou des préoccupations concernant le fonctionnement du poêle, ou si vous avez besoin de service, veuillez contacter le service à la clientèle à 1-888-346-7539, avant de rapporter le produit au lieu d'achat.**

INSTRUCTIONS IMPORTANTES

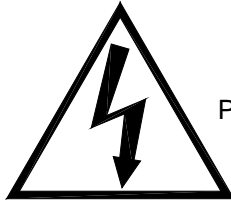
VEUILLEZ CONSERVER LE PRÉSENT GUIDE À DES FINS DE CONSULTATION ULTÉRIEURE

Lorsque vous utilisez un appareil électrique, vous devez toujours prendre des mesures de sécurité de base comme celles qui suivent, afin de réduire les risques d'incendie, de chocs électriques ou de blessure :

1. Lire toutes les instructions avant de se servir du poêle.
2. Le poêle devient chaud lorsqu'il est en marche. Pour éviter les brûlures, ne pas toucher les surfaces chaudes. La bordure autour de la bouche de chaleur devient chaude lorsque les éléments chauffent. Garder éloigné d'au moins 0,9 m (3 pieds) du devant de l'appareil tout matériel combustible, tel que meubles, oreillers, literie, papier, vêtements et rideaux.

MISE EN GARDE: Température élevée. Veuillez tenir les fils électriques, les draperies et autres accessoires d'ameublement à au moins 0.9m (3pi) de l'avant, des côtés et de l'arrière de l'appareil de chauffage.

3. Faire preuve de grande prudence lorsque le poêle est utilisé par des enfants ou des personnes handicapées, ou s'il est en marche à proximité d'eux, ou s'il est en marche et laissé sans surveillance.
4. Toujours débrancher le poêle lorsqu'il n'est pas utilisé.
5. Ne pas utiliser un poêle dont le cordon ou la fiche est endommagée, s'il est défilant, ou si l'appareil a été échappé ou endommagé. Rapporter l'appareil à un centre de service autorisé à des fins d'inspection, de réglage électrique ou mécanique, ou de réparation.



ATTENTION RISQUE DE DECHARGE
ELECTRIQUE NE PAS OUVRIR AUCUNE
PIECE REPARABLE PAR L'UTILISATEUR A
L'INTERIEUR



6. Ne pas utiliser à l'extérieur.
7. Le poêle n'est pas conçu pour être utilisé dans la salle de bains, la salle de lavage et autres endroits semblables à l'intérieur. Ne jamais placer l'appareil à un endroit où il pourrait tomber dans une baignoire ou dans un autre contenant d'eau.
8. Ne pas glisser le cordon d'alimentation sous un tapis. Ne pas couvrir le cordon de carpettes, de passages ni de revêtements de sol du genre. Dégager le cordon des endroits fréquentés, où il risque de constituer un obstacle.
9. Pour déconnecter l'appareil, mettre l'appareil en position d'arrêt (Off) et retirer la fiche de la prise de courant.
10. Ne pas introduire de corps étrangers dans la prise d'air de ventilation ou la bouche de sortie d'air, car cela peut occasionner des chocs électriques, provoquer un incendie ou endommager le poêle.
11. Pour éviter un incendie, ne pas obstruer l'entrée ou la sortie d'air d'aucune façon. Ne pas utiliser sur des surfaces moelleuses, comme un lit, où les ouvertures risquent d'être obstruées.
12. Tous les appareils chauffants électriques contiennent des pièces qui chauffent et produisent des étincelles. Ne pas faire fonctionner dans des endroits où de l'essence, de la peinture et autres produits inflammables sont utilisés ou rangés, ou s'il y a exposition à des vapeurs inflammables.
13. Ne pas apporter de modifications au poêle. Se servir du poêle uniquement de la façon décrite dans le présent guide. Toute autre utilisation non recommandée par le fabricant peut provoquer un incendie, ou occasionner des chocs électriques ou des blessures.
14. Pour réduire le risque de décharge électrique, cet appareil a une prise polarisée (une lame est plus large que l'autre). Cette prise s'adaptera dans une sortie polarisée seulement à sens unique. Si la prise ne s'adapte pas entièrement dans la sortie, renversez la prise. Si elle ne va toujours pas, contactez un électricien qualifié pour installer la sortie appropriée. Ne changez pas la prise de quelque façon. Éviter d'utiliser une rallonge. Cette dernière risque de surchauffer et de provoquer un incendie. Si vous devez utiliser une rallonge, celle-ci doit être conforme aux spécifications suivantes :
n° 16 AWG (minimum), 1875 watts (minimum).
15. Ne pas faire brûler de bois ni d'autres matériaux dans le poêle.
16. Ne pas heurter la vitre du poêle.
17. Toujours faire appel à un électricien pour l'installation de nouveaux circuits ou fiches.
18. Utiliser toujours une fiche munie d'une prise de terre, doublée et polarisée.
19. Couper le courant à l'appareil avant de nettoyer, d'entretenir ou de déplacer le poêle.
20. Lors du transport ou de l'entreposage du poêle et du cordon, garder dans un endroit sec et à l'abri de vibrations excessives. Ranger le poêle pour éviter qu'il ne s'endommage.

CONSERVER CES INSTRUCTIONS

NOTA : Directives et techniques considérées comme suffisamment importantes pour être signalées.

MISE EN GARDE : Directives et techniques qui, si elles ne sont pas bien respectées, endommageront l'équipement.

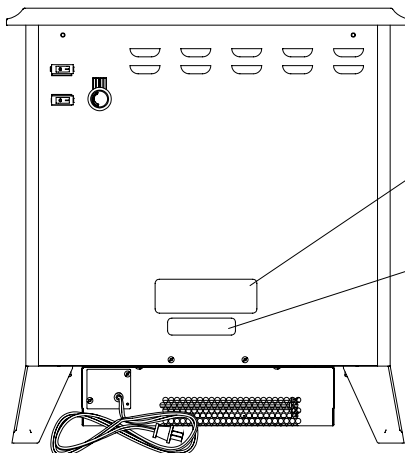
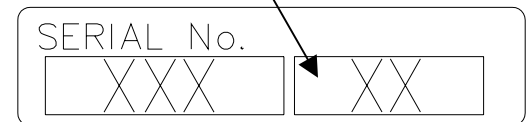
AVERTISSEMENT : Directives et techniques qui, si elles ne sont pas bien respectées, exposeront l'utilisateur à des risques d'incendie, de blessure grave, de maladie ou de décès.

INSTRUCTIONS IMPORTANTES

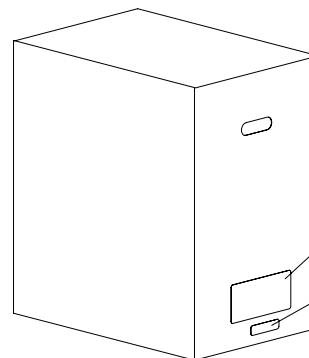
Pour toute question relative à nos produits, veuillez communiquer avec le Service à la clientèle Dimplex en ayant les numéros de modèle et de série à portée de main. Pour trouver ces numéros, référez-vous aux croquis ci-dessous.

Numéro de modèle

Numéro de série



Fourneau



Boîte

NOTA

Vous devez utiliser un circuit 15 A/120 V. Il est préférable d'utiliser un circuit spécialisé, sans être toutefois essentiel dans tous les cas. Un circuit spécialisé est requis si, après l'installation, le disjoncteur ou le fusible se rompt régulièrement lorsque le poêle fonctionne. L'utilisation d'appareils additionnels sur le même circuit risque de provoquer une rupture du disjoncteur.

AVERTISSEMENT

Veillez à ce que le cordon d'alimentation ne soit pas coincé ou installé contre un bord tranchant, et qu'il soit rangé ou fixé de façon à éviter toute obstruction et réduire ainsi les risques d'incendie, de chocs électriques ou de blessures corporelles.

Les fils et prises électriques doivent être conformes aux codes de bâtiment locaux et aux autres règlements applicables visant à réduire les risques d'incendie, de chocs électriques ou de blessures corporelles.

Ne tentez pas d'exécuter vous-même le câblage des prises ou des circuits. Pour éviter les risques d'incendie, de chocs électriques ou de blessures corporelles, faites toujours appel à un électricien.

INSTALLATION DU POÊLE

1. Veillez à ce que l'interrupteur principal soit à la position ARRÊT (consultez la section UTILISATION).
2. Branchez l'appareil dans une prise 15 A/120 V. Si le cordon ne joint pas la prise, vous pouvez utiliser une rallonge (1875 watts minimum).

UTILISATION

Les commandes du poêle se trouvent au dos de l'appareil.

A. Interrupteur 3 positions marche / arrêt

L'interrupteur a 2 positions indiquées avec - et = .

La position – est pour opération manuelle.

A cette position la télécommande intégrée ne fonctionne pas.

La position = est pour opérer le foyer électrique avec la télécommande.

A cette position = vous pouvez opérer le foyer électrique avec les boutons marche et Arrêt sur la télécommande.

Lorsque l'interrupteur est placé au milieu le foyer ne fonctionnera pas.

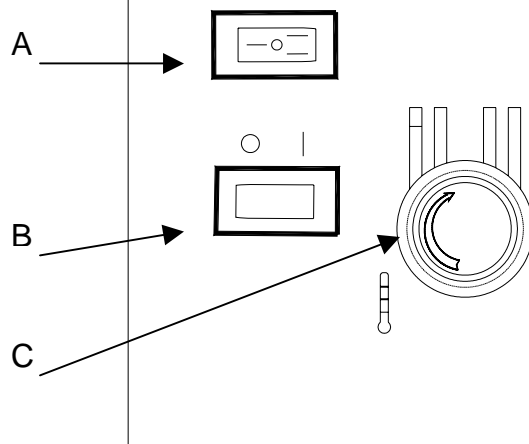
B. INTERRUPTEUR DU GÉNÉRATEUR DE CHALEUR

Cet interrupteur s'applique au ventilateur et à l'élément chauffant du poêle.

C. THERMOSTAT DU GÉNÉRATEUR DE CHALEUR

Pour régler la température, tournez le bouton du thermostat complètement vers la droite de façon à activer le générateur de chaleur. Lorsque la pièce a atteint la température désirée, tournez le bouton du thermostat vers la gauche jusqu'à ce que vous entendiez un déclic. Laissez le bouton à cette position pour maintenir la pièce à la température appropriée. Pour augmenter la chaleur, tournez le bouton du thermostat vers la droite jusqu'à ce que vous entendiez un déclic; le générateur de chaleur fonctionnera de nouveau. Pour désactiver le générateur de chaleur, mettez l'interrupteur du GÉNÉRATEUR DE CHALEUR à la position OFF (arrêt).

NOTA : Lorsque le générateur de chaleur est en fonction, le ventilateur est en marche. L'élément chauffant peut être activé ou non, selon le réglage du thermostat (consultez la section THERMOSTAT DU GÉNÉRATEUR DE CHALEUR).



REMISE EN FONCTION APRÈS ARRÊT AUTOMATIQUE

Si le poêle surchauffe, le dispositif d'arrêt automatique mettra le poêle hors tension; le poêle ne pourra pas être remis en fonction sans que vous le réactiviez. Il suffit de mettre l'interrupteur principal MARCHÉ/ARRÊT à la position ARRÊT et d'attendre 5 minutes avant de le remettre à la position MARCHÉ.

MISE EN GARDE

Si vous devez continuellement remettre le poêle en marche, débranchez l'appareil et communiquez avec Dimplex Amérique du Nord Ltée, au 1 800 668-6663.

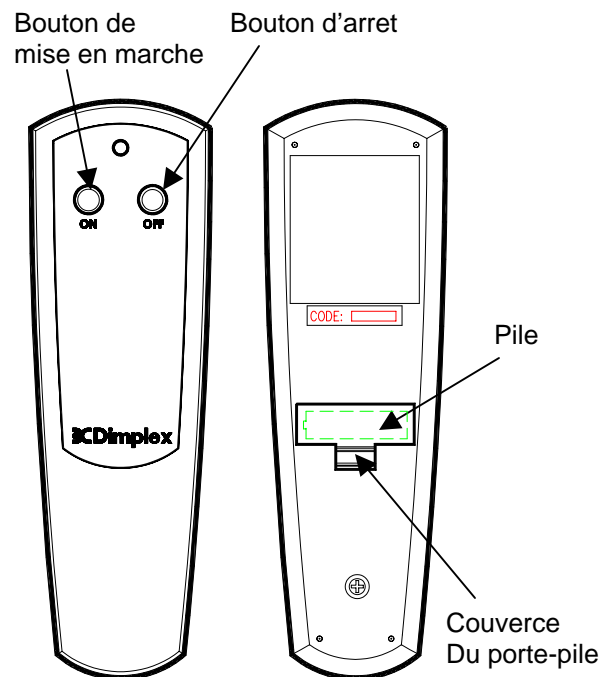
Le foyer électrique est muni d'une télécommande Marche / arrêt intégrée.

Notez : Veuillez vérifier si l'interrupteur à 3 positions du foyer électrique est à la position pour la télécommande

Pour opérer : appuyer sur le bouton marche pour Ouvrir le foyer électrique, et appuyer sur le bouton Arrêt pour fermer le foyer électrique.

REPLACEMENT DE LA PILE

1. Pour remplacer la pile, faire glisser le couvercle du transmetteur manuel.
2. Installer correctement une pile de volts (A23) dans le porte-pile.
3. Refermer le couvercle.



ENTRETIEN

AVERTISSEMENT

Débranchez l'appareil avant de procéder à l'entretien ou au nettoyage afin de réduire les risques d'incendie, de chocs électriques ou de blessures corporelles.

REPLACEMENT DES AMPOULES

Attendre au moins 5 minutes que les ampoules refroidissent avant d'y toucher pour éviter de se brûler.

Les ampoules électriques doivent être remplacées lorsque la flamme s'assombrit ou lorsque la clarté et le détail des bûches disparaissent. Deux ampoules situées sous les bûches génèrent les flammes et les braises.

OUTIL REQUIS

Tournevis Phillips.

CONSEILS PRATIQUES

Il est préférable de remplacer toutes les ampoules à la fois si la fin de leur durée utile approche. Cette précaution contribue à réduire la fréquence d'ouverture de l'appareil pour remplacer les ampoules.

AMPOULE SUPÉRIEURE

Une (1) ampoule transparente de style chandelier ou candélabre à culot E-12 (petit), 7 watts.

REPLACEMENT DE L'AMPOULE SUPÉRIEURE

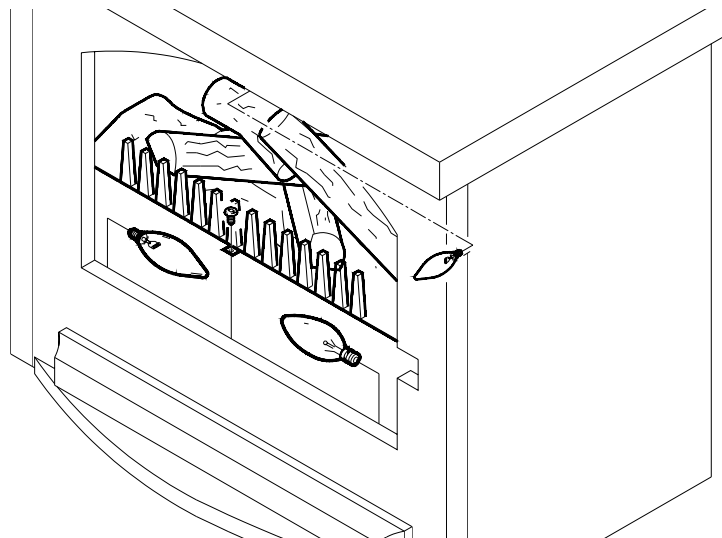
1. Ouvrez la porte en tirant la poignée.
2. Plac la parenthèse supérieure d'ampoule.
3. Parenthèse légère d'arrêt de courbure vers le bas.
4. Localisez et enlevez l'ampoule.
5. Insérez la nouvelle ampoule.
6. Pliez la parenthèse légère d'arrêt de nouveau dans son position originale.
7. Sluit de deur.

AMPOULES SUPÉRIEURES

Deux (2) ampoules transparentes de style chandelier ou candélabre à culot E-12 (petit), 60 watts.

REPLACEMENT DE L'AMPOULE INFÉRIEURE

1. Ouvrez la porte en tirant la poignée.
2. Retirez la vis située au centre du lit de braises et retirez les bûches de l'appareil.
3. Examinez les ampoules pour identifier les ampoules à remplacer.
4. Localisez et enlevez le bulb(s) léger.
5. Insérez de nouvelles ampoules.
6. Réinstallez les bûches dans l'appareil en appuyant fermement contre la vitre. Remettez la vis en place au centre du lit de braises.
7. Sluit de deur.



NETTOYAGE DE LA VITRE

Le panneau vitré est nettoyé en usine au moment du montage. Pendant le transport, l'installation, la manutention, etc., des particules de poussière peuvent s'accumuler sur le panneau vitré; ces particules peuvent être retirées en époussetant légèrement la vitre à l'aide d'un chiffon sec.

Pour enlever des empreintes de doigt ou d'autres marques sur le panneau vitré, utiliser un chiffon humide. Le panneau vitré doit être minutieusement séché à l'aide d'un chiffon sans charpie de façon à éliminer les gouttes d'eau. Pour éviter les égratignures, ne pas utiliser de nettoyeurs abrasifs ni de liquides pulvérisés sur la vitre.

NETTOYAGE DU PANNEAU EN PLASTIQUE

Pour enlever des empreintes de doigt ou d'autres marques sur le panneau, utiliser un chiffon humide. Le panneau doit être minutieusement séché à l'aide d'un chiffon sans charpie de façon à éliminer les gouttes d'eau. Pour éviter les égratignures, ne pas utiliser de nettoyeurs abrasifs ni de liquides pulvérisés sur le panneau.

NETTOYAGE DU PANNEAU EN LAITON

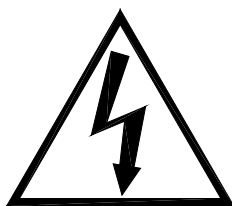
Pour enlever des empreintes de doigt ou d'autres marques sur le panneau, utiliser un chiffon humide. Le panneau doit être minutieusement séché à l'aide d'un chiffon sans charpie de façon à éliminer les gouttes d'eau. Pour éviter les égratignures, ne pas utiliser de nettoyeurs abrasifs ni de liquides pulvérisés sur le panneau.

NETTOYAGE DU PANNEAU EN NICKEL

Pour enlever des empreintes de doigt ou d'autres marques sur le panneau, utiliser un chiffon humide. Le panneau doit être minutieusement séché à l'aide d'un chiffon sans charpie de façon à éliminer les gouttes d'eau. Pour éviter les égratignures, ne pas utiliser de nettoyeurs abrasifs ni de liquides pulvérisés sur le panneau.

NETTOYAGE DE LA SURFACE DU POÊLE

Utiliser de l'eau tiède seulement pour nettoyer les surfaces peintes du poêle. Ne pas utiliser de nettoyeurs abrasifs.



ATTENTION RISQUE DE DECHARGE
ELECTRIQUE NE PAS OUVRIR AUCUNE
PIECE REPARABLE PAR L'UTILISATEUR
A L'INTERIEUR



GARANTIE LIMITÉE DE UN AN

Produits visés par cette garantie limitée

Cette garantie limitée s'applique aux modèles suivants des foyers électriques Dimplex que vous venez d'acheter : **DS5598, SS5800PB, DS5804** ainsi qu'aux manteaux et garnitures Dimplex que vous venez d'acheter. Cette garantie limitée ne s'applique qu'aux achats effectués dans l'une des provinces du Canada, à l'exception du Yukon, du Nunavut ou des Territoires du Nord-Ouest, ou effectués dans l'un ou l'autre des 50 états des États-Unis (et du District de Columbia) à l'exception de Hawaii et de l'Alaska. Cette garantie limitée s'applique uniquement à l'acheteur original du produit et ne peut être transférée.

Produits non couverts par cette garantie limitée

Les ampoules ne sont pas couvertes par cette garantie limitée et sont la responsabilité exclusive du propriétaire/acheteur. Les produits achetés au Yukon, au Nunavut, dans les Territoires du Nord-Ouest, à Hawaii ou en Alaska ne sont pas couverts par cette garantie limitée. Les produits achetés dans ces provinces, états ou territoires sont vendus TEL QUEL sans quelque garantie ou condition que ce soit (y compris, notamment, les garanties ou conditions implicites de qualité marchande ou de convenance à un usage particulier), et l'acheteur assume tous les risques quant à la qualité et au rendement des produits. De plus, en cas de défectuosité, l'acheteur devra assumer la totalité des frais de tout entretien ou de toute réparation nécessaire.

Couverture et durée de cette garantie limitée

Les produits couverts par cette garantie limitée ont été testés et inspectés avant leur expédition. Sous réserve des dispositions de la présente garantie, Dimplex garantit lesdits produits contre les vices de matériau et de fabrication pendant une période de 12 mois après la date de l'achat initial desdits produits.

La période de garantie limitée de 12 mois s'applique également à toute garantie implicite pouvant exister en vertu des lois applicables. Mais comme certaines juridictions ne permettent pas que des limites soient appliquées à la durée d'une garantie implicite, il se peut que les limitations ci-dessus ne s'appliquent pas à l'acheteur.

Ce que cette garantie limitée ne couvre pas

Cette garantie limitée ne s'applique pas aux produits qui ont été réparés (sauf par Dimplex ou ses représentants de service autorisés) ou autrement modifiés. Elle ne couvre pas non plus les défectuosités résultant d'un mauvais usage, d'un usage abusif, d'un accident, de négligence, d'une mauvaise installation, d'une manipulation ou d'un entretien inadéquat, ou de l'utilisation avec une source de courant inadéquate.

Ce que vous devez faire pour vous prévaloir du service dans le cadre de cette garantie limitée

Les défauts doivent être signalés au Service technique de Dimplex en communiquant avec Dimplex au 1-888-[DIMPLEX](tel:1-888-346-7539) (1-888-346-7539), ou au 1367 Industrial Road, Cambridge, ON, Canada N1R 7G8. Au moment d'appeler Dimplex, ayez à portée de la main une preuve d'achat, ainsi que les numéros de catalogue, de modèle et de série du produit défectueux. Vous devez avoir une preuve d'achat du produit pour vous prévaloir du service dans le cadre de la garantie limitée.

Ce que Dimplex fera en cas de défaut

S'il s'avère qu'un produit ou qu'une pièce couvert par cette garantie limitée présente effectivement un vice de matériau ou de fabrication pendant la période de garantie limitée de 12 mois, vous aurez alors les droits suivants :

- Dimplex pourra, à sa seule discrétion, réparer ou remplacer sans frais la pièce ou le produit défectueux. Si Dimplex est incapable de réparer ou de remplacer ladite pièce ou ledit produit, ou si la réparation ou le remplacement n'est pas commercialement possible, ou ne peut être fait rapidement, Dimplex pourra, au lieu d'effectuer la réparation ou le remplacement, décider de rembourser le prix d'achat de ladite pièce ou dudit produit.
- Le service sous garantie limitée sera dispensé uniquement par des dépositaires ou agents de service Dimplex autorisés à dispenser des services sous garantie limitée.
- L'acheteur est responsable du retrait et du transport aller-retour du produit ou de la pièce (et de tout produit ou pièce réparé ou remplacé) à la place d'affaires du dépositaire ou de l'agent de service autorisé.
- Cette garantie limitée ne donne pas droit à l'acheteur à des services sur place ou à domicile. Les services sur place ou à domicile peuvent être fournis à la demande expresse et aux frais de l'acheteur. Les tarifs courants de Dimplex seront facturés pour de tels services.
- Dimplex ne sera pas tenue responsable des dépenses engagées pour l'installation ou le retrait du produit ou de la pièce défectueuse (ou de tout produit ou pièce de rechange) ni des frais de main-d'œuvre ou de transport. Par ailleurs, les services sous garantie limitée ne comprennent pas non plus lesdits frais et dépenses. De tels coûts seront assumés par l'acheteur.

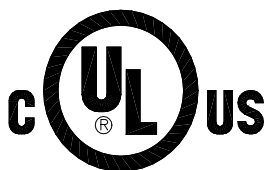
Autres exclusions à la responsabilité de Dimplex et de ses dépositaires et agents de service:

DIMPLEX, SES GESTIONNAIRES, SES ADMINISTRATEURS OU SES AGENTS NE POURRONT EN AUCUN CAS ÊTRE TENUS RESPONSABLES ENVERS L'ACHETEUR OU TOUTE AUTRE TIERCE PARTIE, EN VERTU D'UN CONTRAT, D'UN ACTE DÉLICTEUX OU SUR TOUTE AUTRE BASE, DE COÛTS, DE PERTES OU DE DOMMAGES INDIRECTS, SPÉCIAUX, PUNITIFS, EXEMPLAIRES OU ACCESSOIRES DÉCOULANT DIRECTEMENT OU INDIRECTEMENT DE LA VENTE, DE L'ENTRETIEN, DE L'UTILISATION OU DE L'INCAPACITÉ D'UTILISATION DU PRODUIT, MÊME SI DIMPLEX, SES GESTIONNAIRES, SES ADMINISTRATEURS OU SES AGENTS ONT ÉTÉ INFORMÉS DE LA POSSIBILITÉ DE TELS COÛTS, PERTES OU DOMMAGES, OU SI LESDITS COÛTS, PERTES OU DOMMAGES SONT PRÉVISIBLES. DIMPLEX, SES GESTIONNAIRES, SES ADMINISTRATEURS OU SES AGENTS NE POURRONT EN AUCUN CAS ÊTRE TENUS RESPONSABLES DE COÛTS, DE PERTES OU DE DOMMAGES DIRECTS QUI DÉPASSENT LE PRIX D'ACHAT DU PRODUIT.

CERTAINES JURIDICTIONS NE PERMETTENT PAS QUE DES EXCLUSIONS OU LIMITATIONS AUX DOMMAGES INDIRECTS OU ACCESSOIRES SOIENT APPLIQUÉES. IL SE POURRAIT DONC QUE LES EXCLUSIONS ET LIMITATIONS CI-DESSOUS NE S'APPLIQUENT PAS À L'ACHETEUR.

Comment les lois provinciales et d'état s'appliquent

Cette garantie limitée vous confère des droits juridiques précis, et il se peut que vous ayez d'autres droits qui varient d'une juridiction à l'autre. Les dispositions de la Convention des Nations unies sur les contrats de vente de biens ne s'applique pas à cette garantie limitée ou à la vente de produits couverts par cette garantie limitée.



1 888 DIMPLEX
1 888 346-7539

 **Dimplex**
NORTH AMERICA LIMITED

1367 Industrial Road
Cambridge, Ontario
Canada N1R 7G8

Approuvé pour utilisation aux États-Unis et au Canada
Imprimé en Chine