



North America Limited

GUÍA PRÁCTICA DEL USUARIO PARA LA CHIMENEA SAHARA

Modelo 6903950000 series

MODELO NÚMERO:

EWF-SS

Calidad comprobada
por:

Estimado cliente:

*Nos satisface que haya elegido comprar una
chimenea eléctrica fabricada por Dimplex*

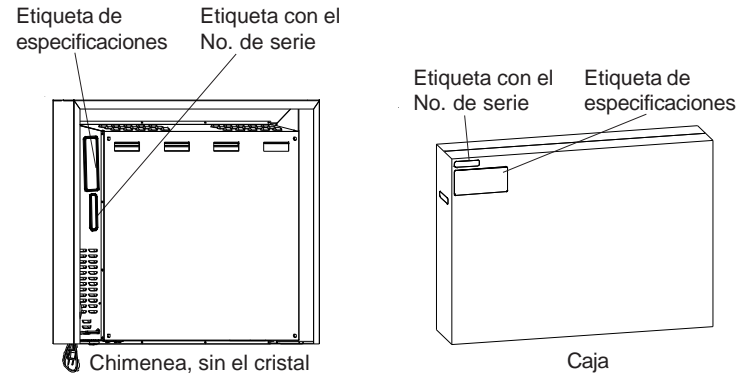
North America Limited

ÍNDICE

PÁGINA 1	Instrucciones Importantes
PÁGINA 4	Instalación de la Chimenea
PÁGINA 8	Funcionamiento
PÁGINA 11	Funcionamiento Remoto
PÁGINA 12	Mantenimiento
PÁGINA 15	Garantía

GUÍA RÁPIDA DE REFERENCIA DE LA CHIMENEA SAHARA

- 1. Antes de utilizar la chimenea Sahara verifique lo siguiente:**
 - ¿Están activados los disyuntores de la chimenea?
 - ¿Están las bombillas sueltas?
(Para comprobarlo, siga las instrucciones para cambiar las bombillas en la sección de mantenimiento de este manual.)
- 2. Es posible que el calefactor emita un ligero e inofensivo olor al utilizarse por primera vez. Este olor es normal y lo producen las piezas dentro del calefactor al calentarse por primera vez.**
- 3. La information concernant le modèle de votre unité peut être trouvée sur l'étiquette de carton ou la plaque de contrôle. La plaque de contrôle est située du côté de l'unité sous l'armature externe.. La etiqueta de la caja está pegada en la superficie de la parte frontal de la caja. Vea la figura 1 con una ilustración sobre cómo desmontar el conjunto de cristal.**



- 4. Para cualquier pregunta o duda en relación al funcionamiento de su chimenea, comuníquese con el servicio de asistencia al cliente de Dimplex en el teléfono 1-888-DIMPLEX (1-888-346-7539).**

INSTRUCCIONES IMPORTANTES

CONSERVE ESTA GUÍA DEL USUARIO PARA SU POSTERIOR CONSULTA

Cuando se usen aparatos eléctricos, deben respetarse una serie de precauciones básicas a fin de aminorar el riesgo de incendio, descarga eléctrica y lesiones.

1. Lea todas las instrucciones antes de usar la chimenea Sahara.
2. El calefactor se calienta cuando está en uso. Para evitar quemaduras, no toque las superficies calientes directamente con la piel. El reborde alrededor de la salida de aire del calefactor se calienta durante su funcionamiento. Mantenga los materiales combustibles, como el mobiliario, las almohadas, la ropa de cama, los papeles, la ropa y las cortinas, alejados al menos 1 m (3 pies) de la parte delantera del aparato.

3. Hay que extremar la precaución cuando se use cualquier chimenea cerca de niños o personas inválidas y siempre que se deje el aparato en funcionamiento y sin vigilancia.
4. Desenchufe siempre la chimenea Sahara cuando no la esté usando.
5. No haga funcionar ninguna chimenea con un cable o enchufe dañados, ni si el calefactor no funciona adecuadamente, o si la chimenea Sahara ha caído o ha sufrido cualquier daño. Devuelva la chimenea a un servicio de asistencia técnica autorizado para su revisión, ajuste eléctrico o mecánico, o reparación.
6. No la utilice en el exterior.
7. La chimenea Sahara no fue diseñada para su uso en baños, zonas de lavado y recintos cerrados similares. No coloque la chimenea en aquellos sitios donde pueda caer en una bañera o en cualquier otro recipiente de agua.
8. No coloque el cable por debajo de las alfombras. No cubra el cable con esteras, alfombrillas o artículos similares. Sitúe el cable alejado de las zonas de paso y en donde no se pueda tropezar con éste.
9. Para desconectar el aparato, apague los mandos y, luego retire el enchufe de la toma.
10. No introduzca ni deje que entren cuerpos extraños en los orificios de ventilación o escape ya que ello puede provocar una descarga eléctrica o un incendio, o bien deteriorar la chimenea.
11. Para evitar cualquier posible incendio, no bloquee la entrada ni la salida de aire bajo ningún concepto. No lo utilice en superficies blandas, como en una cama, en la que puedan bloquearse las aberturas.
12. Todas las chimeneas eléctricas tienen dentro piezas calientes o que provocan chispas o arcos eléctricos. No use la chimenea en zonas en las que se empleen o almacenen gasolina, pintura o líquidos inflamables o donde el aparato quede expuesto a vapores inflamables.
13. No modifique la chimenea Sahara. Úsela tal y como se describe en el presente manual. Cualquier otro uso que no haya sido recomendado por el fabricante

puede causar un incendio, una descarga eléctrica o lesiones a las personas.

14. Para reducir el riesgo de la descarga eléctrica, esta aplicación debe ser puesta a tierra. El enchufe encaja sólo en una posición en una toma de corriente polarizada. Si el enchufe no encaja bien en la toma, invierta su posición. Si aun así no encaja, acuda a un electricista cualificado para que instale la toma de corriente adecuada. No cambie el enchufe bajo ningún concepto. Evite el uso de una alargadera. Las alargaderas pueden recalentarse y provocar un incendio. Si no le queda más remedio que usar una alargadera, el cable debe ser del Nº 16 AWG como mínimo y para una potencia nominal no menor de 1.875 W.
15. No quemé madera ni otros materiales en la chimenea Sahara.
16. No golpee el frontal de cristal.
17. Acuda siempre a un electricista autorizado en el caso de que le hagan falta nuevos circuitos o tomas.
18. Use siempre enchufes polarizados, bien conectados a tierra y dotados de fusibles.
19. Desconecte todas las fuentes de energía antes de realizar cualquier limpieza, mantenimiento o cambio de sitio del aparato.
20. Cuando transporte o guarde el aparato y el cable, manténgalos en un sitio seco, libre de vibraciones excesivas, y guardados de modo que se evite cualquier daño a los mismos.
21. Si se daña la cuerda de la fuente de alimentación, debe ser substituido por el fabricante, su agente del servicio o las personas semejantemente cualificadas para evitar un peligro el calentador
22. The no se debe situar inmediatamente debajo de un zo'calo-enchufe

GUARDE ESTAS INSTRUCCIONES

NOTA: Procedimientos y técnicas que se consideran lo bastante importantes como para resaltarlos.

PRECAUCIÓN: Procedimientos y técnicas que, si no se respetan escrupulosamente, dañarán al equipo.

ADVERTENCIA: Procedimientos y técnicas que, si no se respetan escrupulosamente, expondrán al usuario al riesgo de incendio, lesiones graves, enfermedad o muerte.

NOTA

Se necesita un circuito de 15 amperios y 120 voltios. Es preferible disponer de un circuito exclusivo, pero no resulta esencial en todos los casos. Hará falta un circuito exclusivo si después de la instalación el disyuntor salta o se funden los fusibles con cierta frecuencia al poner en marcha la chimenea. Al enchufar otros aparatos en el mismo circuito se puede superar la corriente nominal del disyuntor.

ADVERTENCIA

Asegúrese de que al conectar el cable de alimentación no queda atrapado ni apoyado contra aristas vivas y cerciórese de que el cable está bien guardado o sujeto para evitar tropiezos o enganchones y reducir así el riesgo de incendio, descarga eléctrica o lesiones a las personas.

El cableado eléctrico de la toma debe cumplir con las ordenanzas de construcción municipales y con la demás reglamentación aplicable a fin de reducir el riesgo de incendio, descarga eléctrica y lesiones. No intente cablear usted mismo los nuevos circuitos o tomas. Para reducir el riesgo de incendio, descarga eléctrica o lesiones, acuda siempre a un electricista homologado.

ADVERTENCIA

El soporte de montaje que se suministra fue diseñado exclusivamente para su utilización con las chimeneas Dimplex de pared. Si no se utilizan correctamente, o se utilizan para otros propósitos

INSTALACIÓN DE LA CHIMENEA

SAHARA

ADVERTENCIA

Si no se instala la chimenea Sahara tal y como se indica seguidamente, podrían causarse daños al equipo o quedar el usuario expuesto a riesgo de incendio, lesiones graves, enfermedad o muerte.

ADVERTENCIA

La chimenea Sahara requiere que los tornillos de montaje en la pared del soporte se instalen en un mínimo de **dos** tacos en la pared (FIGURA 1).

1. Seleccione el lugar adecuado para montar la unidad en la pared, por encima de un enchufe. La parte inferior de la unidad debe estar a un mínimo de 30,5 cm (12") por encima del suelo (el soporte a 86,4 cm [34"] por encima del suelo). Debe mantenerse el acceso al enchufe. Compruebe que la instalación cumple con la normativa eléctrica nacional y estatal.

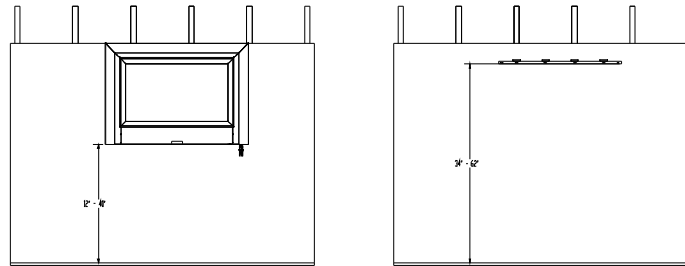


FIGURA 1

NOTA: Se recomienda que la parte inferior de la unidad no se monte más arriba de 101,6 cm (40") desde el suelo (soporte no más alto de 157,5 cm (62")).

ADVERTENCIA

Mantenga los materiales combustibles, como mobiliario, almohadas, ropa de cama, papeles, ropa y cortinas alejados al menos 1 m (3 pies) de la parte delantera del aparato instalado.

2. El soporte de la pared debe montarse, como mínimo, en dos montantes de la pared. Se debe fijar usando dos agujeros del soporte en una de las siguientes combinaciones: A&F, B&D, o C&E (FIGURA 2).

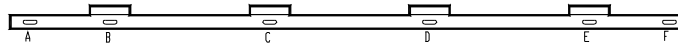


FIGURA 2

NOTA: Los anclajes de la pared deben instalarse en su lugar adecuado para apretar el soporte a través del resto de los agujeros (Figura 4). Por ejemplo, si quiere asegurar el soporte con los tacos a través de los agujeros A&F, instale los anclajes centrados en los agujeros B, C, D y E.

3. Mantenga el soporte de montaje sobre la pared y marque el lugar de UNO de los agujeros de montaje.
4. Coloque el nivel sobre la parte superior del soporte de montaje.
5. Ajuste el soporte de montaje de modo que la burbuja del nivel quede centrada entre las dos líneas negras.
6. Marque los otros 5 lugares de los tornillos de montaje sobre la pared, comprobando que el soporte sigue estando nivelado.
7. Instale las anclas provistas de la pared en las localizaciones marcadas colocando un destornillador Phillips #2 en la hendidura del ancla. Presione el ancla en la pared en la posición marcada deseada mientras que da vuelta al ancla a la derecha hasta que es rasante con la pared.
8. Inserte los tornillos de los anclajes a través del soporte y atorníllelos en los anclajes de la pared. Apriete el tornillo (FIGURA 4).
9. Instale el resto de tornillos a través de los soportes y en los tacos de la pared, según sea necesario.

Nota: Al menos dos de los tornillos de montaje deben instalarse en un montante.

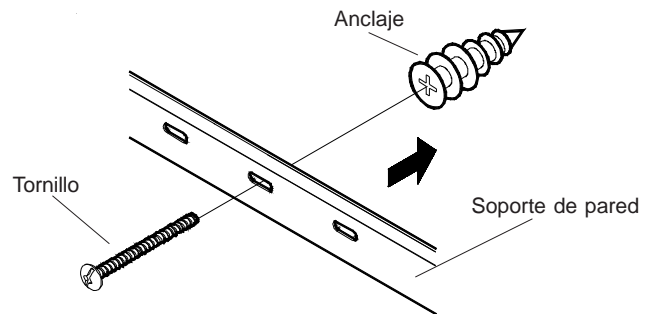


FIGURA 4

11. Quite el conjunto de cristal (Figura 5).

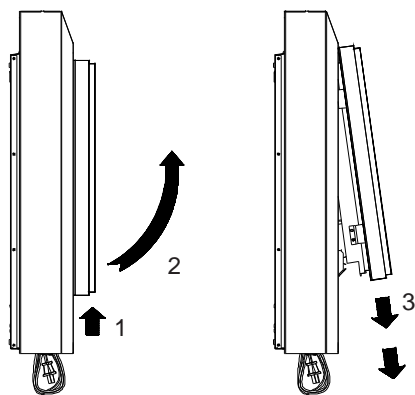


FIGURA 5

12. Monte la unidad sobre la pared, tal y como se muestra (Figura 6).

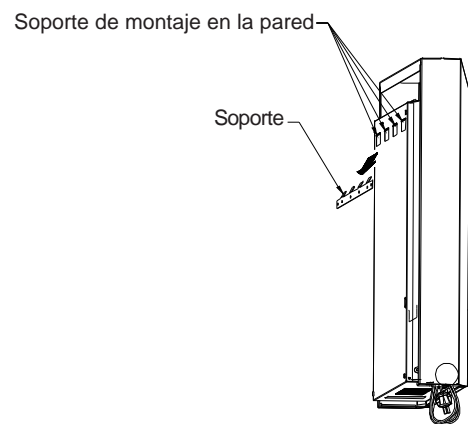


FIGURA 6

13. Fije la unidad en lugar insertando 2 tornillos con 2 de los 4 agujeros disponibles del panel trasero, y en los pernos prisioneros de la pared. Si los pernos prisioneros son inalcanzables por favor utilice las anclas de la pared. (Fig. 7)

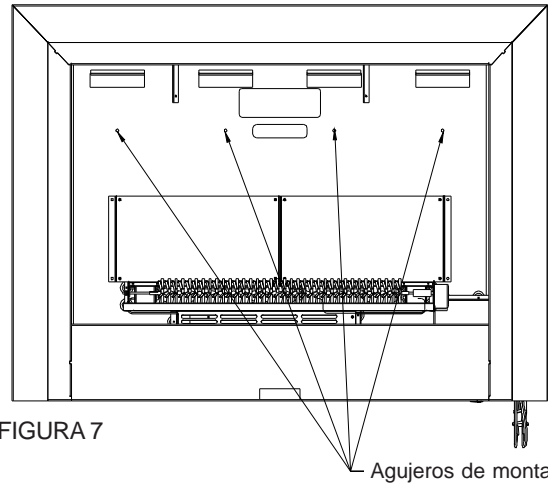


FIGURA 7

14. Vuelva a colocar el conjunto de cristal.

FUNCIONAMIENTO

Los mandos están situados en la parte derecha de la superficie inferior de la chimenea Sahara.

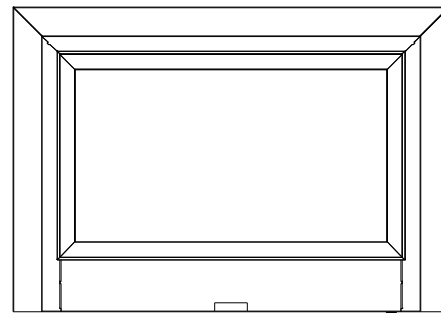
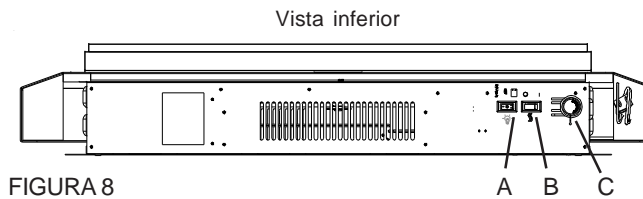


FIGURA 8

Vista frontal

Ubicación de los mandos



A. INTERRUPTOR PRINCIPAL *ON/OFF*

El interruptor tiene dos posiciones *ON* (Encendido) marcadas con y “**Manual**”.

La posición “**Manual**” es para el funcionamiento manual. En esta posición, se tiene preferencia sobre el mando integrado.

La posición es para hacer funcionar la unidad con el control remoto que se suministra.

Cuando está en la posición la unidad funciona con los botones *ON* y *OFF* (apagado) del control remoto.

Cuando el interruptor está en la posición central, la unidad está apagada.

B. INTERRUPTOR DE ENCENDIDO DEL CALEFACTOR

El INTERRUPTOR DE ENCENDIDO/APAGADO (*ON/OFF*) DEL CALEFACTOR suministra la electricidad al ventilador del calefactor y al elemento calefactor.

Cuando el interruptor está en la posición *ON*, el calefactor funciona si el termostato le pide calor.

C. MANDO DEL TERMOSTATO DEL CALEFACTOR

Para ajustar la temperatura a sus necesidades individuales, gire el mando del termostato completamente hacia la derecha para encender el calefactor. Cuando la habitación alcanza la temperatura deseada, gire el contador del termostato hasta que oiga un clic. Déjelo en esta posición para mantener la temperatura de la habitación ajustada así. Para subir la calefacción, gire el mando hacia la derecha hasta que oiga de nuevo el clic y se encienda el calefactor.

CÓMO REINICIAR EL MANDO DE CORTE DE LA TEMPERATURA

En el caso de que el calefactor se sobrecaliente, un interruptor automático apagará el calefactor y no volverá a encenderse si no se reinicia. Se puede reiniciar cambiando el INTERRUPTOR PRINCIPAL *ON/OFF* en *OFF* y esperando 5 minutos antes de volver a encender el aparato.

PRECAUCIÓN

Si necesita estar continuamente ajustando el calentador, desenchufe el aparato y llame al servicio de asistencia al cliente de Dimplex en el teléfono 1-888-DIMPLEX (1-888-346-7539).

FUNCIONAMIENTO POR CONTROL REMOTO

La chimenea se suministra con un control remoto integrado de encendido/apagado.

Nota: Compruebe que el interruptor de 3 posiciones de la chimenea está en la posición “Remote” (“a distancia”) (posición de arriba).

Para que funcione, pulse el botón *ON* para encender la chimenea y pulse el botón *OFF* para apagar la chimenea.

CÓMO CAMBIAR LA PILA

Para cambiar la pila, deslice la tapa sobre el transmisor manual para abrir ésta.

Instale correctamente una pila de 12 voltios (A23) en el compartimiento de la pila.

Vuelva a colocar la tapa de la batería.

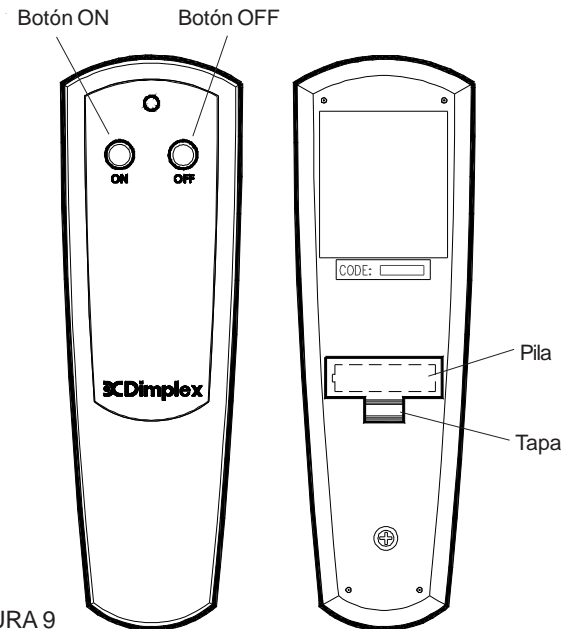


FIGURA 9

MANTENIMIENTO

ADVERTENCIA

Para reducir el riesgo de incendio, descarga eléctrica o lesiones a las personas, desconecte la corriente antes de intentar cualquier labor de mantenimiento o limpieza.

CÓMO CAMBIAR LAS BOMBILLAS

Deje que transcurran 5 minutos para dar tiempo a que se enfríen las bombillas antes de tocarlas; así evitará el que se pueda quemar por accidente.

Hay que cambiar las bombillas cuando se observa una parte oscura en la llama o cuando desaparecen la claridad y los detalles del lecho de brasas del tronco. Hay dos bombillas debajo del conjunto del tronco que crean las llamas y las brasas.

HERRAMIENTAS NECESARIAS

- Ninguna.

CONSEJOS ÚTILES

Es buena idea cambiar todas las bombillas a la vez si todas han de llegar pronto al fin de su vida útil. Si sustituye todas las bombillas a la vez, reducirá el número de veces que tendrá que abrir el aparato para cambiar las bombillas.

CARACTERÍSTICAS DE LAS BOMBILLAS INFERIORES

Tres bombillas tipo lámpara de araña o candelabro de **60W** con un casquillo E-12 (pequeño), de 120 Volt.

NO SUPERE LOS 60W POR BOMBILLA

INSTRUCCIONES PARA CAMBIAR LAS BOMBILLAS:

1. Desenchufe el aparato de la toma de corriente.
2. Quite el conjunto de cristal tal y como se indica en la figura 5.
3. Desde dentro, girar la(s) bombilla(s) quemada(s) (o todas las bombillas) hacia la izquierda para desenroscarlas y sacarlas.
4. Reemplazar con bombillas nuevas.
5. Monte el conjunto de cristal de nuevo en su lugar.
6. Enchufe la chimenea Sahara.

LIMPIEZA DEL CRISTAL

El cristal se limpia en fábrica durante la fase de montaje. Durante el transporte, instalación, manejo, etc. el cristal puede acumular partículas de polvo; éstas pueden eliminarse pasando suavemente un trapo limpio y seco.

Para eliminar las huellas dactilares u otras marcas, debe limpiarse el cristal con un paño húmedo. Debe secarse completamente el cristal con un paño sin pelusa para evitar que queden residuos de agua. Para evitar que se raye, no use limpiadores abrasivos ni rocíe líquidos en la superficie del cristal.

CÓMO LIMPIAR LA SUPERFICIE DE LA CHIMENEA

Para quitar las huellas dactilares u otras marcas sobre el acabado exterior, se puede limpiar éste con un paño humedecido con un detergente suave. Debe secarse completamente la superficie con un paño sin pelusa para evitar que queden residuos de agua.

Para evitar que se raye, no use limpiadores abrasivos ni rocíe líquidos en ninguna de las superficies.

GARANTÍA LIMITADA DE DOS AÑOS

Productos a los que se aplica la garantía limitada

Esta garantía limitada aplica a los siguientes modelos de su recientemente adquirida chimenea eléctrica de Dimplex **EWF-SS** y complementos para las chimeneas Dimplex (mantos y adornos). La garantía limitada se aplica sólo a las compras realizadas en cualquier provincia de Canadá, *excepto* el Territorio de Yukón, Nunavut, y los Territorios del Noroeste, o en cualquiera de los 50 estados de los Estados Unidos de América, (incluyendo el Distrito de Columbia) a *excepción* de Hawaii y Alaska. Esta garantía limitada sólo se aplica al comprador inicial del producto y no es transferible.

Productos excluidos de esta garantía limitada

Las bombillas no están cubiertas por esta garantía limitada y son responsabilidad del propietario/comprador. No están cubiertos por esta garantía limitada los productos comprados en el Territorio de Yukón, Nunavut, Territorios del Noroeste, Hawaii o Alaska. Los productos comprados en estos estados, provincias o territorios se venden TAL CUAL, sin garantía ni condición de ningún tipo (incluyendo, sin limitación, cualquier garantía implícita o condiciones de comerciabilidad o adecuación a un fin particular) y el riesgo total respecto a la calidad y del rendimiento de los productos recae en el comprador; y en el caso de un defecto, el comprador asume todo el coste de cualquier servicio o reparación necesarios.

Lo que cubre la garantía y hasta cuándo

Los productos, aparte de los complementos de la chimenea (mantos y adornos), que cubre la presente garantía limitada han sido testados y comprobados antes de su envío y, están sujetos a las disposiciones de la presente garantía, Dimplex garantiza que dichos productos no tienen defectos en sus materiales o por causa de la mano de obra durante un período de dos años a partir de la fecha de la compra original de dichos productos.

Los productos, aparte de los complementos de la chimenea (mantos y adornos), cubiertos por la presente garantía limitada han sido testados y comprobados antes de su envío y, están sujetos a las disposiciones de la presente garantía. Dimplex garantiza que dichos productos no tienen defectos en sus materiales o su fabricación durante un período de dos años a partir de la fecha de la compra original de dichos productos.

Este período limitado de 2 años para los productos, aparte de los complementos (mantos y adornos) y el período limitado de garantía de 1 año para los complementos de la chimenea (mantos y adornos) también se aplican a las garantías implícitas que puedan existir según la ley de aplicación. Algunas jurisdicciones no permiten limitaciones sobre la duración de la garantía, por ello, la limitación antes citada puede que no sea aplicable al comprador.

Lo que esta garantía limitada no ampara

La garantía limitada no cubre los productos reparados (salvo por Dimplex o sus representantes técnicos autorizados) o modificados de algún modo. Esta garantía limitada no se aplica a los defectos que se produzcan por mal uso, abuso, accidente, negligencia, instalación incorrecta, mantenimiento o manejo inadecuado o funcionamiento a un voltaje incorrecto.

Lo que debe hacer para solicitar el servicio técnico amparado por esta garantía limitada

Se pueden reportar los defectos al Servicio Técnico de Dimplex contactando con Dimplex en el 1-888-[DIMPLEX](tel:1-888-346-7539) (1-888-346-7539), o en **1367** Industrial Road, Cambridge Ontario, Canadá N1R 7G8. Cuando llame, tenga a mano la evidencia de compra, así como los números de catálogo, de modelo y de serie. El servicio de garantía limitada exige el que se disponga de la evidencia de compra del producto.

¿Qué hará Dimplex si tiene evidencia de un defecto?

En el caso de que se demuestre que un producto o pieza cubierto por esta garantía limitada es defectuoso en sus materiales o en su fabricación durante (i) el periodo de 2 años de garantía limitada de los productos aparte de los complementos (mantos y adornos), y (ii) el periodo de 1 año de garantía limitada para los complementos (mantos y adornos), usted tiene los derechos siguientes:

- A su discreción, Dimplex podrá reparar o reemplazar sin cargo dicho producto o pieza defectuoso. Si Dimplex no pudiera reparar ni cambiar la pieza o producto, o si la reparación o cambio no fuera comercialmente practicable o no se pudiera realizar de modo diligente, Dimplex podría, en lugar de repararla o cambiarla, reintegrar al comprador el precio de dicho producto o pieza.
- El servicio de garantía limitada será realizado exclusivamente por los concesionarios o servicios de asistencia técnica de Dimplex que hayan sido autorizados a prestar los servicios de garantía.
- **En cuanto a los productos aparte de los complementos (mantos y adornos),** esta garantía limitada de 2 años le da derecho al comprador a servicios de garantía en el lugar de trabajo o en el domicilio. Asimismo, Dimplex será responsable de todo el trabajo y transporte relativos a la reparación o al reemplazo del producto o piezas, excepto por lo siguiente: (i) las cargas en las que se incurra por los costes de desplazamiento al domicilio del comprador en aquellos casos en que éste se encuentre a más de 40 km (30 millas) del servicio técnico más cercano de Dimplex o de su concesionario o del técnico correspondiente; y (ii) el comprador es el exclusivo responsable de facilitar el acceso a todas las piezas del producto susceptibles de reparación.

- **Para los complementos (mantos y adornos)**, esta garantía limitada de 1 año no autoriza al comprador a la presentación de servicios en sus instalaciones o en su casa. El comprador es el responsable de recoger y transportar los complementos (mantos y adornos) (y cualquier producto o pieza reparados o cambiados) a, y desde, la sede del concesionario o técnico autorizado. Los servicios en el lugar de trabajo o en el domicilio para los complementos (mantos y adornos), podrán realizarse si así específicamente lo demanda el comprador a su cargo, a las tarifas vigentes de Dimplex para dichos servicios. Dimplex no será responsable de, y esta garantía limitada no incluirá, ningún gasto en el que se haya incurrido en la instalación o desmontaje de los componentes (mantos y adornos) o cualquier otra parte (o cualquier producto o pieza de recambio) incluidos, sin límites, todos los costes de envío y de transporte a y desde las instalaciones del distribuidor o servicio técnico autorizado y todos los costes de mano de obra. Dichos costes serán a cargo del comprador.

De qué no son responsables los concesionarios y técnicos de Dimplex

EN NINGÚN CASO SERÁN RESPONSABLES DIMPLEX, NI SUS DIRECTIVOS, NI RESPONSABLES, NI AGENTES, FRENTE AL COMPRADOR O TERCEROS DE CUALQUIER TIPO, BIEN SE CONTEMPLE CONTRACTUALMENTE, EXTRA CONTRACTUALMENTE, O CON CUALQUIER OTRO CONCEPTO, DE CUALQUIER DAÑO, PÉRDIDA O COSTE ACCESORIO,

INMATERIAL, PENAL, EJEMPLARIZANTE, ESPECIAL O INDIRECTO, QUE SE PRODUZCA O ESTÉ RELACIONADO CON LA VENTA, MANTENIMIENTO, USO O IMPOSIBILIDAD DE USAR EL PRODUCTO, INCLUSO SI DIMPLEX, O SUS DIRECTIVOS, RESPONSABLES O AGENTES HAN SIDO AVISADOS DE LA POSIBILIDAD DE QUE SE PRODUZCAN DICHOS DAÑOS, PÉRDIDAS O COSTES, O SI TALES DAÑOS, PÉRDIDAS O COSTES SON PREVISIBLES. EN NINGÚN CASO SERÁN RESPONSABLES DIMPLEX, NI SUS DIRECTIVOS, RESPONSABLES O AGENTES DE CUALQUIER DAÑO, PÉRDIDA O COSTE QUE SUPERE EL PRECIO DE COMPRA DEL PRODUCTO.

ALGUNAS JURISDICCIONES NO PERMITEN LA EXCLUSIÓN O LIMITACIÓN DE DAÑOS INMATERIALES O ACCESORIOS; POR ELLO PUEDE QUE NO SEA APLICABLE AL COMPRADOR LA LIMITACIÓN O EXCLUSIÓN ANTERIOR.

Cómo se aplican las legislaciones provincial y estatal

Esta garantía limitada le proporciona derechos legales específicos y puede que usted tenga también otros derechos que varían de jurisdicción en jurisdicción. A la venta de los productos amparados por esta garantía limitada no le serán de aplicación las cláusulas de la Convención de las Naciones Unidas sobre Contratos de venta de mercancías.



1-888-DIMPLEX
1-888-346-7539

 **Dimplex**
NORTH AMERICA LIMITED

1367 Industrial Road
Cambridge, Ontario
Canada, N1R 7G8