

**INSTRUCTION MANUAL ENCLOSED
MANUEL D'INSTRUCTION À L'INTÉRIEUR
MANUAL DE INSTRUCCIONES ADJUNTO**

STOP

ATTENTION

STOP

**IF YOU HAVE ANY PROBLEMS OR QUESTIONS, EMAIL
OR CALL CUSTOMER SERVICE BEFORE YOU RETURN
THIS PRODUCT TO THE STORE WHERE IT WAS PURCHASED.**

For Customer Service: email: parts@twinstarhome.com
in English Call: 866-661-1218
in Spanish Call: 866-661-1218
in French Call: 866-374-9203

PARE

ATENCIÓN

PARE

**SI TIENE ALGÚN PROBLEMA O PREGUNTAS,
ENVÍE UN MENSAJE DE CORREO ELECTRÓNICO O LLAME AL SERVICIO
DE ATENCIÓN AL CLIENTE ANTES DE DEVOLVER
ESTE PRODUCTO A LA TIENDA EN LA QUE LO COMPRÓ.**

Servicio de atención al cliente: Correo electrónico: parts@twinstarhome.com
Línea para llamadas en inglés: 866-661-1218
Línea para llamadas en español: 866-661-1218
Línea para llamadas en francés: 866-374-9203

ARRÊT

ATTENTION

ARRÊT

**SI VOUS AVEZ DES PROBLÈMES OU DES QUESTIONS,
ENVOYEZ UN COURRIEL AU SERVICE À LA CLIENTÈLE OU APPELEZ LE
SERVICE À LA CLIENTÈLE AVANT DE RETOURNER
CE PRODUIT OÙ VOUS L'AVEZ ACHETÉ.**

Pour le service à la clientèle : courriel : parts@twinstarhome.com
pour le service en anglais, appelez au: 866-661-1218
pour le service en espagnol, appelez au: 866-661-1218
pour le service en français, appelez au: 866-374-9203

**INSTRUCTION MANUAL ENCLOSED
MANUEL D'INSTRUCTION À L'INTÉRIEUR
MANUAL DE INSTRUCCIONES ADJUNTO**

ELECTRIC FIREPLACE

INSERT

OWNERS OPERATING MANUAL

**MODELS: 23EF025GRA, 28EF025GRS &
33EF025GRS**

CONSUMER SAFETY INFORMATION

**PLEASE READ THIS MANUAL BEFORE INSTALLING
AND OPERATING THIS APPLIANCE**

WARNING!!

**IF THE INFORMATION IN THIS MANUAL IS NOT FOLLOWED
EXACTLY, AN ELECTRIC SHOCK OR FIRE MAY RESULT CAUSING
PROPERTY DAMAGE, PERSONAL INJURY OR LOSS OF LIFE.**

**DO NOT STORE OR USE GASOLINE OR OTHER FLAMMABLE VAPORS
AND LIQUIDS IN THE VICINITY OF THIS OR ANY OTHER APPLIANCE.**

Twin-Star International, Inc.
Delray Beach, FL 33445

Made in China
Printed in China

**ALSO Requires-
Wood Fireplace Mantel**

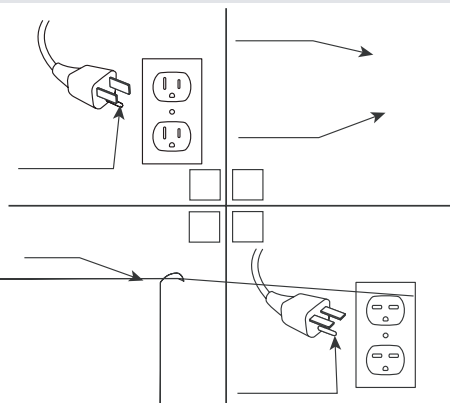
IMPORTANT INSTRUCTION

When using electrical appliances, basic precautions should always be followed to reduce the risk of fire, electrical shock, and injury to persons including the following:

1. Read all instructions before using this appliance.
2. This appliance is hot when in use. To avoid burns, do not let bare skin touch hot surfaces. If provided, use handles when moving this appliance. Keep combustible materials, such as furniture, pillows, bedding, papers, clothes and curtains at least 3 feet (0.9 m) from the front of this appliance and keep away from the sides and the rear.
WARNING: In order to avoid overheating, do not cover the heater. It cannot be used in a wardrobe.
3. CAUTION: Whenever the heater is left operating and unattended, extreme caution is necessary if children or invalids are nearby.
4. The appliance is not to be used by children or persons with reduced physical, sensory or mental capabilities, or lack of experience and knowledge, unless they have been given supervision or instruction.
5. Children being supervised not to play with the appliance.
6. Always unplug this appliance when not in use.
7. Do not operate any heater with a damaged cord or plug or after the appliance malfunctions, or if it has been dropped or damaged in any manner.
8. If the supply cord is damaged, it must be replaced by the manufacturer, its service agent or similarly qualified persons in order to avoid a hazard.
9. Any repairs to this fireplace should be carried out by a qualified service person.
10. Under no circumstance should this fireplace be modified. Parts having to be removed for servicing must be replaced prior to operating this fireplace again.
11. Do not use outdoors.
12. This heater is not intended for use in bathrooms, laundry areas and similar indoor locations. Never locate this appliance where it may fall into a bathtub or other water container.
13. Do not run cord under carpeting. Do not cover cord with throw rugs, runners or the like. Arrange cord away from traffic areas and where it will not be tripped over.
14. To disconnect this appliance, turn controls to the off position, then remove plug from outlet.
15. Connect to properly grounded outlets only.
16. This appliance, when installed, must be electrically grounded in accordance with local codes or, in the absence of local codes, with the current CSA C22.1 Canadian Electrical Code or for U.S.A. installations, follow local codes and the National Electrical Code, ANSI/NFPA NO.70.
17. There is a thermostat limiter inside the heater. When the inner temperature over heating or occurs abnormal heating, the thermostat protective device would cut off power supply to avoid the fireplace damaged or risk of fire.
18. The heaters must not be located immediately below a socket-outlet.
19. Do not insert or allow foreign objects to enter any ventilation or exhaust opening as this may cause an electric shock or fire, or damage the appliance.
20. To prevent a possible fire, do not block air intakes or exhaust in any manner. Do not use on soft surfaces, like a bed, where opening may become blocked.
21. This appliance has hot and arcing or sparking parts inside. Do not use it in areas where gasoline, paint or flammable liquids are used or stored. This fireplace should not be used as a drying rack for clothing. Christmas stockings or decorations should not be hung in the area of it.
22. Use this appliance only as described in the manual. Any other use not recommended by the manufacturer may cause fire, electric shock or injury to persons.
23. Avoid the use of an extension cord because the extension cord may overheat and cause risk of fire. However, if you have to use an extension cord, the cord must be No.14 AWG minimum size and rated not less than 1875 Watts (15A). The extension cord must be a three wire cord with grounding type plug and cord connection. The extension cord shall not be more than 20 feet (6 m) in length.
24. See directions in Figure 1.

This heater is for use on 120 volts. The cord has a plug as shown in figure 1. See Figure 1 for grounding instruction. An adapter as shown at C is available for connecting three-blade grounding type plugs to two-slot receptacles. The green grounding plug extending from the adapter must be connected to a permanent ground such as a properly grounded outlet box. The adapter should not be used if a three-slot grounded receptacle is available.

Figure 1



SAVE THESE INSTRUCTIONS

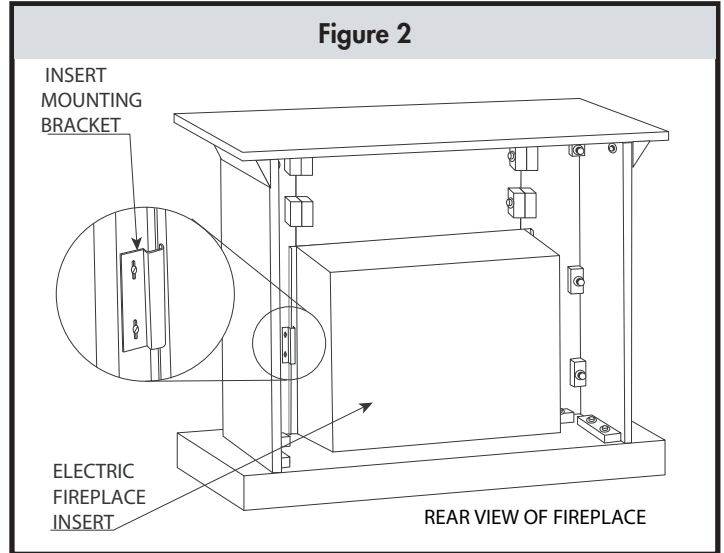
INSTALLATION INSTRUCTIONS

Position your completed mantel close to its final location. Make sure you can access the back of the mantel as your Electric Fireplace Insert will be installed from the back.

Using a Phillips head screwdriver, remove the screws and the metal mounting brackets attached on either side of the fireplace center opening. Next unpack the Electric Fireplace Insert carefully. Position the insert behind the fireplace with front facing the wood mantel. With the help of an adult assistant, lift the Insert and gently slide it into the opening in the mantel until the flange is flush against the inside of the mantel. Make sure insert is centered left and right in the opening. Be careful when placing insert and adjusting, bottom of insert could scratch the finish of the base/hearth of your fireplace. Re-attach the mounting brackets with the Phillips head screwdriver, and supplied screws. **DO NOT OVER TIGHTEN.** With the help of an assistant, carefully lift completed unit and place it with the front facing out in the final location you have chosen for your fireplace.

Make sure to secure the electrical cord before lifting or moving completed fireplace. When choosing a final location, make sure you will have clear access to a grounded electrical outlet.

Read and follow all instructions in this manual before operating your new fireplace.



PARTS LIST

Part Name	23EF025GRA	28EF025GRS	33EF025GRS
Emberbed	✓	✓	✓
Heater/Blower Assembly	✓	✓	✓
Control Panel - 5 Buttons	✓		
Control Panel - 6 Buttons		✓	✓
Main PCBA	✓	✓	✓
Control Panel Circuit Board	✓	✓	✓
Front Projection Screen	✓	✓	✓
Flame Generator Drive Motor	✓	✓	✓
Flame Generator/Spinner	✓	✓	✓
Decorative Brick Panels		✓	✓
Remote Control - 7 Buttons	✓		
Remote Control - 8 Buttons		✓	✓
Mesh Curtain		✓	✓

MANTEL LOCATION

When choosing a location for your new fireplace, ensure that the general instructions are followed. Also, for best effect, install the fireplace out of direct sunlight.



Cold climate installation recommendation: when installing this unit against a non-insulated exterior wall or chase, it is mandatory that the outer walls be insulated to conform to applicable insulation codes.

ELECTRICAL CONNECTION

A 15 AMP, 120 Volt, 60 Hz circuit with a properly grounded outlet is required. Preferably, the fireplace will be on a dedicated circuit as other appliances on the same circuit may cause the circuit breaker to trip or the fuse to blow when the heater is in operation. The unit comes standard with 6 feet (1.8 m) three wire cord, exiting from the rear of the fireplace. Plan the installation to avoid the use of an extension cord. If an extension cord must be used, it must be a minimum 14 AWG, three wires

with grounding type plug connector and rated not less than 1875 Watts. The cord shall not be more than 20 feet (6 m) in length.

ELECTRICAL SPECIFICATIONS

Voltage:	120 V~, 60Hz
Amps:	11.7 Amps (with heater)
Amps:	< 0.1 Amps (without heater)
Watts:	1400 Watts (with heater)
Watts:	< 10 Watts (without heater)

CLEARANCE TO COMBUSTIBLES

Keep electrical cords, drapery, furniture and other combustibles at least 3 feet (0.9 m) from the front of the heater and away from the sides.

CLEANING TRIM

Clean the metal trim using a soft cloth, slightly dampened with citrus oil based product and buff with a clean soft cloth. DO NOT use brass polish or household cleaners as these products will damage the metal trim. Citrus oil based products can be obtained at supermarkets or hardware stores.

MAINTENANCE

The motors used on the fan and the flame generator assembly are pre-lubricated for extended bearing life and require no further lubrication. However, periodic cleaning/vacuuming of the fan/heater unit is recommended. Make sure the unit is turned OFF and unplugged whenever you are cleaning the heater or fireplace.



WARNING: Make sure the power is turned off before proceeding. Any electrical repairs or rewiring of this unit should be carried out by a licensed electrician in accordance with national and local codes.

If repairing or replacing any electrical component or wiring, the original wire routing, color coding and securing locations must be followed.



WARNING: Electrical outlet wiring must comply with local building codes and other applicable regulations to reduce the risk of fire, electrical shock and injury to persons.



WARNING: Do not use this fireplace if any part of it has been under water. Immediately call a qualified service technician to inspect the fireplace and replace any part of the electrical system.



Warning: Disconnect power before attempting any maintenance or cleaning to reduce the risk of fire, electrical shock or personal injury.



Warning: During any service of this appliance, the power to the unit must be turned off. First turn the main power switch to the "OFF" position. Then remove the electrical plug from the wall outlet.

OPERATING INSTRUCTIONS · CONTROL FUNCTIONS

TO ACCESS CONTROL PANEL-

Control panel can be accessed at upper-right corner of insert.

- POWER

The power button supplies power to all of the functions of the fireplace. The power button will put the insert in a standby mode. This will turn off all functions at once but will hold the settings in the memory. By pressing the Power button again the unit will turn on at the same settings.

NOTE: Holding the POWER button on the control panel for 10 second will disable the heater function. Pressing and holding for another 10 seconds will re-enable.

- FLAME

Each time the flame button is pressed, the intensity of the flame decreases. There are 5 brightness levels and the OFF setting.

- EMBERS

Adjust undulating embered effect. There are 3 levels including the OFF setting. HI - LO and OFF are the three settings.

- HEAT

Your fireplace consists of a fan forced wire element type heater. There are 11 thermostat levels and the OFF or always ON settings.

NOTE: This button on the remote control only turns ON and OFF the heater function. Use **TEMP** (^ & v) on the remote control to adjust the thermostat.

NOTE: To change between °F and °C press and hold the HEATER button on the control panel for 10 seconds.

- TIMER

Press the TIMER button will cycle through the 10 timer settings (30 minutes, 1 Hour, 2H, 3H, 4H, 5H, 6H, 7H, 8H and 9H) and the OFF setting.

- DOWNLIGHT (28EF025GRS and 33EF025GRS only)

The downlight illuminates the inside of the firebox. There are two downlight settings on and undulating downlight.

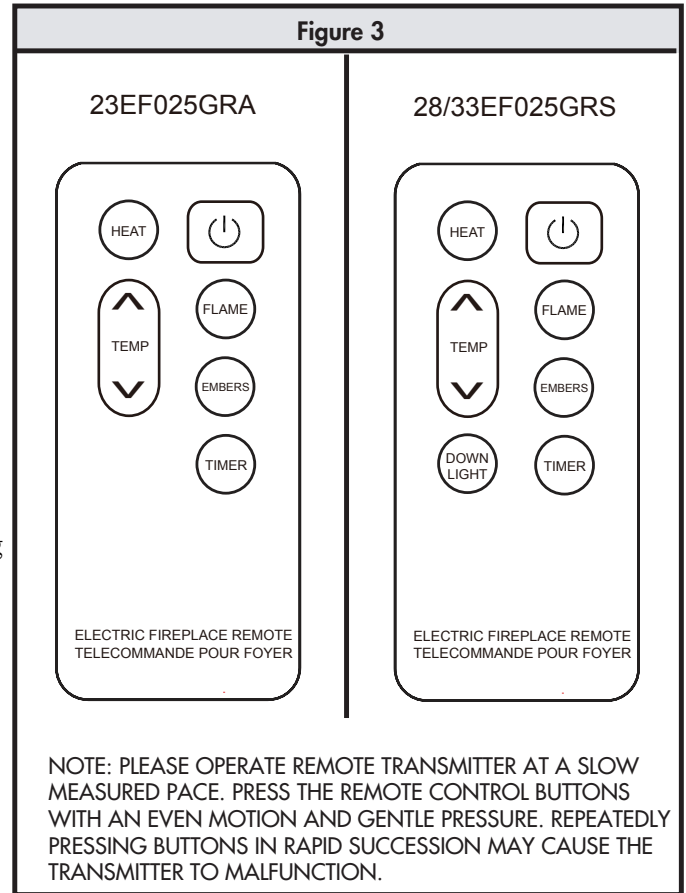


Figure 4

Model # 23EF025GRA

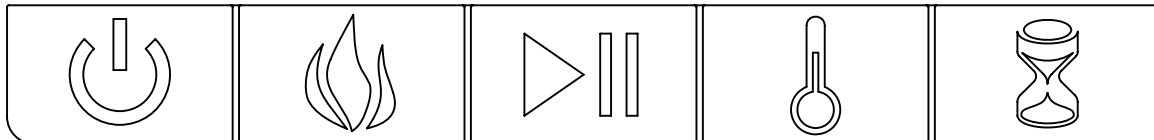
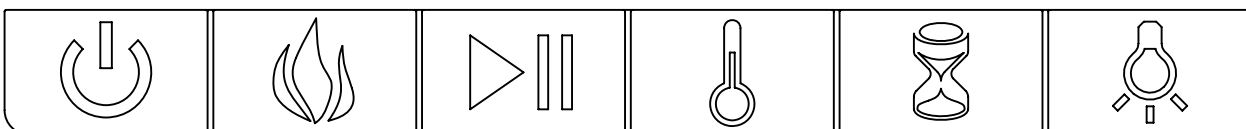
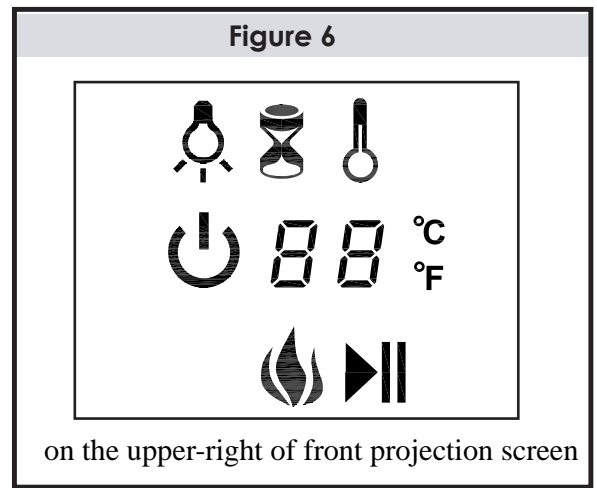


Figure 5

Model # 28EF025GRS & 33EF025GRS



Note: When a function is changed from the control panel or remote control there will be a corresponding indicator (see Figure 6) on the upper-right of the projection screen. The indicator shows the function changed and the level selected by the control panel or remote control. When the function is turned off, the corresponding indicator will flash several times and then fade off.



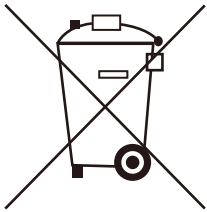
REPLACING THE REMOTE CONTROL BATTERY

When the remote control stops operating or its range seems reduced, it is time to replace the battery with a new one.

1. The battery compartment is located on the back end of the remote.
2. Press and slide the battery door open and remove the old battery.
3. Insert a CR2032 battery, checking that the + and - terminals of the battery matches the inside of the battery compartment.
4. Replace the battery compartment door.

DISPOSAL OF USED BATTERIES

Battery may contain hazardous substances which could endanger the environment and human health.



This symbol marked on the battery and/ or packaging indicates that used battery shall not be treated as municipal waste. Batteries should be disposed of at an appropriate collection point for recycling.

By ensuring the used batteries are disposed of correctly, you will help preventing potential negative consequences for the environment and human health. The recycling of materials will help to conserve natural resources.

For more information about recycling of used batteries, please contact your local municipality waste disposal service.

NOTE: This equipment has been tested and found to comply with the limits for Class B digital device, pursuant to part 15 of the FCC Rules. These limits are designed to provide reasonable protection against harmful interference in a residential installation. This equipment generates, uses, and can radiate radio frequency energy and, if not installed and used in accordance with the instructions, may cause harmful interference to radio or television reception, which can be determined by turning the equipment off and on, the user is encouraged to try to correct the interference by one or more of the following measures:

- Reorient or relocate the receiving antenna.
- Increase the separation between the equipment and the receiver.
- Connect the equipment into an outlet on a circuit different from that to which the receiver is connected.
- Consult the dealer or an experienced radio/TV technician for help.

This device complies with Part 15 of the FCC Rules. Operation is subject to the following two conditions:

- (1) This device may not cause harmful interference, and
- (2) this device must accept any interference received, including interference that may cause undesired operation.

Modifications not approved by the party responsible for compliance could void user's authority to operate the equipment.

This Class B digital apparatus complies with Canadian ICES-003.

TROUBLESHOOTING GUIDE

MODELS: 23EF025GRA, 28EF025GRS & 33EF025GRS

PROBLEM	SOLUTION
1. No power, logs do not glow.	1a. Check that unit is plugged into a standard powered 120V outlet. 1b. Press power button several times, make sure power is set at "ON" position.
2. Logs glow, but no flame effect.	2a. Press flame button several times.
3. Down lights (28EF025GRS & 33EF025GRS only) do not light up.	3a. Press downlight button several times to make sure downlight is "ON".
4. Heater does not blow warm air.	4a. Adjust the thermostat to ensure that the temperature is set higher than the current room temperature.
5. Heater doesn't work, but Power and Heater settings are "ON" and thermostat is set (see solution 4a.)	5a. Turn the POWER to "OFF" and unplug the unit from the wall outlet for 5 minutes. After 5 minutes plug the unit back into wall outlet, and operate as normal.
6. Flame effect works but heater function does not and the emberbed flashes when the heater button is pressed.	6a. Heater function is locked. Press and hold the POWER button for 10 seconds to unlock the heater function.

TEN YEAR LIMITED WARRANTY (PLUG & PLAY ELECTRIC FIREPLACE)

Twin-Star International, Inc. (the "Company") warrants to the original purchaser of a new ClassicFlame Plug & Play Electric Fireplace (the "Fireplace") is free from manufacturing defects in materials and workmanship for a period of ten (10) years from the date of original retail purchase from a qualified/authorized Twin-Star dealer, subject to the following terms, conditions and limitations. This warranty is for the USA and Canada only.

I. What this limited warranty covers and for how long

The Company warrants Fireplace components, other than fireplace surrounds (mantels) to be free from defects in material and workmanship for a period of ten (10) years from the date of the original retail purchase, as follows: (a) repair or replacement of defective products or parts (including in-home services) for the first one (1) year following the date of original retail purchase, as described in Part IV below; and (b) thereafter, replacement of defective products or parts (with no in-home services) for the remainder of the ten (10) year warranty term, as described in Part IV below.

The Company warrants Fireplace surrounds (mantels) covered by this limited warranty to be free from defects in material and workmanship for a period of one (1) year from the date of original retail purchase of such products, as follows: replacement of defective products or parts (with no in-home services) as further described in Part IV below.

II. What this limited warranty does not cover

This limited warranty does not apply to damages are covered by this limited warranty. This limited warranty applies only to the original purchaser of the Fireplace from a qualified/authorized Twin-Star dealer in the USA or Canada, and is not transferable.

- (a) replacement of Fireplace light bulbs,
- (b) Fireplace components that have been repaired (except by the Company or its authorized service representatives) or otherwise altered or modified,
- (c) damage, malfunction or defects resulting from shipping or transit, misuse, abuse, accident, neglect, incorrect installation, improper maintenance or handling, or operation with an incorrect power source,
- (d) damage from fire, water, lightning, power surges, abnormal environmental conditions or other acts of nature, and
- (e) normal wear and tear.

The Company reserves the right to assess all warranty claims and to determine if the claimed defects or damages are covered by this limited warranty. This limited warranty applies only to the original purchaser of the Fireplace from a qualified/authorized Twin-Star dealer in the USA or Canada, and is not transferable.

III. What you must do to get service under this limited warranty

For warranty service, please contact the Company by phone at 1-866-661-1218, or by mail at 1690 South Congress Ave., Suite 210 Delray Beach, FL 33445, USA. Please have proof of purchase, catalogue/model, manufacturer's date code and serial numbers available when calling. Proof of purchase showing the original purchase date and location is required to obtain warranty service.

IV. What the Company will do in the event of a covered warranty claim

In the event a Fireplace component covered by this limited warranty is proven to be defective in material or workmanship during the applicable warranty period, then the Company will provide warranty service in accordance with the following:

- **For valid warranty claims on Fireplace components, other than fireplace surrounds (mantels), made prior to the first anniversary of the date of original retail purchase,** the Company will elect in its sole discretion to either repair or replace the covered defective product or part without charge. If the Company is unable to repair or replace the covered defective product or part, or if repair or replacement is not commercially practicable or cannot be timely made, the Company may elect in its sole discretion, in lieu of repair or replacement, to refund the purchase price for the defective product or part. Warranty services under this paragraph include any applicable on-site or in-home warranty services, and the Company will be responsible for all labor and transportation costs associated with the repair or replacement of the defective product or part, except as follows: (i) you will be charged for reasonable transportation costs incurred for travel to and from the site where the defective product is located if the distance to such locations is more than thirty (30) miles (48 km) from the Company's closest authorized service agent or dealer; and (ii) you are solely responsible for providing clear access to all serviceable parts of the defective product, and you will be charged at the Company's customary rates for delays resulting from failure to provide such clear access and/or any additional services provided by the Company to provide such clear access.

For valid warranty claims on Fireplace components, other than fireplace surrounds (mantels), made between the first anniversary of the date of original retail purchase and prior to the tenth anniversary of the date of original retail purchase, the Company will elect in its sole discretion to either repair or replace the covered defective product or part without charge. If the Company is unable to repair or replace the covered defective product or part, or if repair or replacement is not commercially practicable or cannot be timely made, the Company may elect in its sole discretion, in lieu of replacement, to refund the purchase price for the defective product or part. Warranty services under this paragraph do not include on-site or in-home warranty services, and you will be solely responsible for all expenses incurred for the removal of the defective product or part and installation of the replacement product or part, including, without limitation, all labor costs and all shipping and transportation costs to and from the Company and/or its authorized dealer or service agent.

- **For valid warranty claims on fireplace surrounds (mantels) made prior to the first anniversary of the date of original retail purchase,** the Company will elect in its sole discretion to either repair or replace the covered defective product or part without charge. If the Company is unable to repair or replace the covered defective product or part, or if repair or replacement is not commercially practicable or cannot be timely made, the Company may elect in its sole discretion, in lieu of replacement, to refund the purchase price for the defective product or part. Warranty services under this paragraph do not include on-site or in-home warranty services, and you will be solely responsible for all expenses incurred for the removal of the defective product or part and installation of the replacement product or part, including, without limitation, all labor costs and all shipping and transportation costs to and from the Company and/or its authorized dealer or service agent.

All warranty services will be performed solely by the Company's authorized dealers or service agents. On-site or in-home services not covered by this limited warranty may be performed at your specific request and expense, at the Company's customary rates for such services.

V. DISCLAIMER OF WARRANTIES AND LIABILITY LIMITATIONS

THERE ARE NO EXPRESS WARRANTIES MADE BY THE COMPANY OTHER THAN THOSE LIMITED WARRANTIES DESCRIBED ABOVE. THE COMPANY DISCLAIMS ALL

IMPLIED WARRANTIES, INCLUDING, WITHOUT LIMITATION, ANY IMPLIED WARRANTIES OF MERCHANTABILITY AND FITNESS FOR A PARTICULAR PURPOSE. TO THE EXTENT THAT ANY APPLICABLE JURISDICTION PROHIBITS DISCLAIMER OF IMPLIED WARRANTIES, SUCH IMPLIED WARRANTIES SHALL BE LIMITED IN DURATION TO THE APPLICABLE PERIODS OF TIME SET FORTH IN THE EXPRESS LIMITED WARRANTIES DESCRIBED ABOVE.

IN NO EVENT WILL THE COMPANY, OR ANY OF ITS DIRECTORS, OFFICERS OR AGENTS, BE LIABLE TO ANY PURCHASER, OWNER, OR USER OF THE FIREPLACE, OR TO ANY THIRD PARTY, WHETHER IN CONTRACT, IN TORT, OR ON ANY OTHER BASIS, FOR ANY INDIRECT, SPECIAL, PUNITIVE, EXEMPLARY, CONSEQUENTIAL, OR INCIDENTAL LOSS, COST, OR DAMAGE ARISING OUT OF OR IN CONNECTION WITH THE SALE, MAINTENANCE, USE, OR INABILITY TO USE THE FIREPLACE, EVEN IF THE COMPANY OR ITS DIRECTORS, OFFICERS OR AGENTS HAVE BEEN ADVISED OF THE POSSIBILITY OF SUCH LOSSES, COSTS OR DAMAGES, OR IF SUCH LOSSES, COSTS, OR DAMAGES ARE FORESEEABLE. IN NO EVENT WILL THE COMPANY, OR ANY OF ITS DIRECTORS, OFFICERS OR AGENTS, BE LIABLE FOR ANY DIRECT LOSSES, COSTS, OR DAMAGES THAT EXCEED THE PURCHASE PRICE OF THE FIREPLACE.

SOME JURISDICTIONS DO NOT ALLOW LIMITATIONS ON HOW LONG AN IMPLIED WARRANTY LASTS OR THE EXCLUSION OR LIMITATION OF INCIDENTAL OR CONSEQUENTIAL DAMAGES, SO THE ABOVE LIMITATIONS OR EXCLUSIONS MAY NOT APPLY TO YOU.

ANY AND ALL SERVICE OR REPAIR WORK DEEMED NECESSARY MUST BE PERFORMED BY A REPAIR SPECIALIST. DO NOT ATTEMPT TO DO ANY SERVICE OR REPAIR WORK YOURSELF. IMPROPER SERVICE OR REPAIR MAY RESULT IN PROPERTY DAMAGE, PERSONAL INJURY OR DEATH.

This limited warranty gives you specific legal rights, and you may also have other rights which vary from jurisdiction to jurisdiction. The provisions of the United Nations Convention on Contracts for the Sale of Goods shall not apply to this limited warranty or the sale of products covered by this limited warranty.

Twin-Star International, Inc.
Delray Beach, FL 33445

Made in China
Printed in China

© 2010, Twin-Star International, Inc.

INSERTO PARA CHIMENEA

ELÉCTRICA

CHIMENEA SIN RESPIRADERO CON CALENTADOR

MANUAL DE OPERACIÓN DEL PROPIETARIO

**MODELOS: 23EF025GRA, 28EF022GRS &
33EF025GRS**

INFORMACIÓN SOBRE SEGURIDAD PARA EL CONSUMIDOR

LEA ESTE MANUAL ANTES DE INSTALAR Y OPERAR ESTE APARATO

¡¡ADVERTENCIA!!

EN CASO DE NO SEGUIR LA INFORMACIÓN EN ESTE MANUAL CON EXACTITUD, PODRÍAN PROVOCARSE DESCARGA ELÉCTRICA O INCENDIO Y DAÑOS A LA PROPIEDAD, LESIONES PERSONALES O LA PÉRDIDA DE LA VIDA.

NO GUARDE NI USE GASOLINA NI OTROS VAPORES Y LÍQUIDOS INFLAMABLES CERCA DE ESTE APARATO, NI DE CUALQUIER OTRO.

Gracias y felicitaciones por su adquisición de una chimenea de Twin-Star International, Inc. Lea las Instrucciones de Instalación y Operación antes de utilizar este aparato.

IMPORTANTE: Lea todas las instrucciones y advertencias con detenimiento antes de comenzar la instalación. Si no se siguen las instrucciones, podría provocarse riesgo de descarga eléctrica, incendio o lesiones y, además, la garantía perdería validez.

La instalación del Inserto para Chimenea Eléctrica sólo tomará 15 minutos. La única herramienta requerida es un destornillador Phillips que no se suministra con esta unidad.

Servicio de atención al cliente:

Correo electrónico: parts@twinstarhome.com
Línea para llamadas en inglés: 866-661-1218
Línea para llamadas en francés: 866-374-9203
Línea para llamadas en español: 866-661-1218

S-1

ATENCIÓN

INSTRUCCIONES IMPORTANTES

Al utilizar aparatos eléctricos, siempre deberán tomarse precauciones básicas para reducir el riesgo de incendio, descarga eléctrica y lesiones a personas. Éstas incluyen:

1. Lea todas las instrucciones antes de usar este aparato.
2. Este calentador se calienta cuando está en uso. Para evitar quemaduras, no permita que la piel sin protección entre en contacto con superficies calientes. Si están incluidas, utilice las manijas para mover este aparato. Mantenga los materiales inflamables, como muebles, almohadas, ropa de cama, papeles, prendas de vestir y cortinas, a un mínimo de 3 pies (0.9 m) de distancia de la parte frontal del calentador y manténgalos alejados de los laterales y la parte posterior.
ADVERTENCIA: Para evitar un sobrecalentamiento, no cubra el calentador. No puede utilizarse en guardarrobas.
3. PRECAUCIÓN: Siempre que se deje el calentador en funcionamiento y sin atención, deberá tenerse extremo cuidado si hay niños o personas inválidas cerca.
4. El aparato no debe ser utilizado por niños o personas con capacidades mentales, sensoriales o físicas disminuidas o con falta de experiencia o conocimiento, a menos que sean supervisados o que hayan recibido instrucciones.
5. Los niños deberán ser supervisados para que no jueguen con el aparato.
6. Siempre desenchufe este aparato cuando no esté en uso.
7. No opere ningún calentador con un cable o enchufe dañado o luego de que éste funcione incorrectamente, o si se cae o se daña de cualquier manera.
8. Si el cable se daña, debe ser reemplazado por el fabricante, su agente de mantenimiento u otras personas con calificaciones similares a fin de prevenir riesgos.
9. Todas las reparaciones a esta chimenea deberán ser realizadas por una persona calificada de mantenimiento.
10. En ninguna circunstancia podrá modificarse esta chimenea. Las piezas que se hayan retirado para realizarles el mantenimiento deberán volver a colocarse antes de operar esta chimenea nuevamente.
11. No utilice el aparato en exteriores.
12. Este calentador no está diseñado para su uso en baños, áreas de lavado ni lugares interiores similares. Nunca coloque este aparato en un lugar desde el que podría caer a una bañera o a otro recipiente con agua.
13. No pase el cable debajo de una alfombra. No cubra el cable con alfombras pequeñas, tapetes o elementos similares. Coloque el cable lejos de las áreas de paso y donde no ocasione tropezones.
14. Para desconectar este aparato, coloque los controles en la posición de apagado y luego retire el enchufe del tomacorriente.
15. Sólo conecte el aparato a tomacorrientes con una conexión a tierra adecuada.
16. Al instalar este aparato, éste deberá contar con una conexión eléctrica a tierra de acuerdo con códigos locales o, en ausencia de códigos locales, con el Código Canadiense de Electricidad vigente, norma CSA C22.1 o, para las instalaciones en EE. UU., de acuerdo con códigos locales y el Código Nacional de Electricidad, ANSI/NFPA N° 70.
17. El calentador incluye un limitador de termostato. Si la temperatura interior aumenta demasiado o se produce un calentamiento anormal, el dispositivo protector del termostato interrumpirá el suministro de energía para evitar daños en la chimenea o un riesgo de incendio.

Figura 1

GUARDE ESTAS INSTRUCCIONES

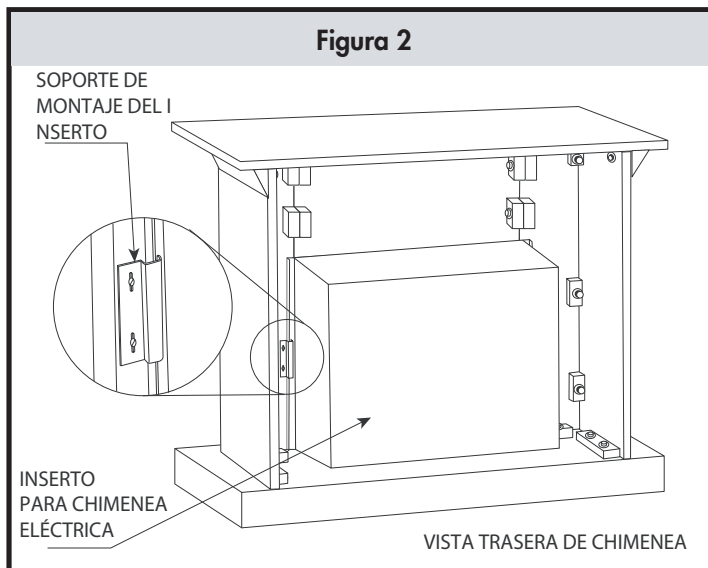
INSTRUCCIONES DE INSTALACIÓN

Coloque la repisa completa cerca de su ubicación final. Asegúrese de que pueda acceder a la parte posterior de la repisa, ya que el Inserto para Chimenea Eléctrica se instalará desde la parte trasera.

Con un destornillador Phillips, retire los tornillos y los soportes de montaje de metal ubicados a cada lado de la abertura central de la chimenea. Luego, desembale el Inserto para Chimenea Eléctrica con cuidado. Ubique el inserto detrás de la chimenea de modo que la parte frontal quede enfrentada a la repisa de madera. Con la ayuda de un asistente adulto, levante el inserto y deslícelo suavemente en la abertura de la repisa hasta que la brida quede rasante contra la parte interna de la repisa. Asegúrese de que el inserto esté centrado con respecto a los lados izquierdo y derecho en la abertura. Tenga cuidado al colocar y ajustar el inserto; la parte inferior del inserto podría rayar el acabado del hogar/la base de la chimenea. Vuelva a colocar los soportes de montaje con el destornillador Phillips y los tornillos suministrados. **NO LOS AJUSTE EN EXCESO.**

Con la ayuda de un asistente, levante con cuidado la unidad completa y colóquela con la parte frontal en dirección a la ubicación final que haya elegido para la chimenea. Asegúrese de sujetar el cable eléctrico antes de levantar o mover la chimenea completa. Al elegir una ubicación final, asegúrese de contar con un acceso despejado al tomacorriente eléctrico con conexión a tierra.

Lea y siga todas las instrucciones en este manual antes de poner en funcionamiento su nueva chimenea.



LISTA DE PIEZAS

Nombre de la pieza	23EF025GRA	28EF025GRS	33EF025GRS
Lecho de Brasas	✓	✓	✓
Conjunto de Calentador/Ventilador	✓	✓	✓
Panel de Controles: 5 botones	✓		
Panel de Controles: 6 botones		✓	✓
PCBA (Conjunto de Placa de Circuito Impreso) Principal	✓	✓	✓
Placa de Circuitos del Panel de Controles	✓	✓	✓
Pantalla de Proyección Frontal	✓	✓	✓
Motor de Accionamiento del Generador de Llama	✓	✓	✓
Rotador/Generador de Llama	✓	✓	✓
Paneles Decorativos de Ladrillos		✓	✓
Control Remoto: 7 botones	✓		
Control Remoto: 8 botones		✓	✓
Cortina de Malla		✓	✓

UBICACIÓN DE LA REPISA

Al elegir una ubicación para su nueva chimenea, asegúrese de seguir las instrucciones generales. Además, a fin de obtener los mejores resultados, instale la chimenea de manera que no esté en contacto con la luz del sol.



Recomendación para la instalación en climas fríos: Al instalar esta unidad contra un compartimiento o una pared exterior sin aislamiento, es obligatorio aislar las paredes externas conforme con los códigos correspondientes de aislamiento.

CONEXIÓN ELÉCTRICA

Se requiere un circuito de 60 Hz, 15 AMP y 120 voltios con un tomacorriente correctamente conectado a tierra. Preferentemente, la chimenea deberá estar en un circuito especial, ya que otros aparatos en el mismo circuito podrían causar que se desconecte el interruptor de circuito o que se queme el fusible cuando el calentador esté funcionando. La unidad viene de serie con un cable trifilar de 1,8 metros (6 pies) que sale de la parte trasera de la chimenea. Planifique la instalación de modo de evitar el uso de un cable prolongador. Si es necesario usar un cable prolongador, éste deberá ser como mínimo N° 14 AWG, trifilar con conector de

enchufe de conexión a tierra y clasificación no inferior a 1875 vatios. El cable no deberá tener más de 6 metros (20 pies) de longitud.

ESPECIFICACIONES ELÉCTRICAS

Voltaje:	120 V, 60 Hz
Amperaje:	11,7 Amperios (con calentador)
Amperaje:	< 0,1 Amperios (sin calentador)
Vatios:	1400 Vatios (con calentador)
Vatios:	< 10 Vatios (sin calentador)

DISTANCIA DE MATERIALES INFLAMABLES

Mantenga cables eléctricos, cortinados, muebles y otros materiales inflamables a un mínimo de 0,9 metros (3 pies) de distancia de la parte frontal del calentador y alejados de los laterales.

LIMPIEZA DE LA MOLDURA

Limpie la moldura metálica con un paño suave humedecido con un producto a base de aceite cítrico y púlalo con un paño suave y limpio. NO utilice productos de limpieza domésticos ni limpiametales, ya que estos productos dañarán la moldura metálica. Los productos a base de aceite cítrico pueden conseguirse en supermercados o ferreterías.

MANTENIMIENTO

Los motores usados en el conjunto del ventilador y el generador de llama están lubricados previamente para proporcionar una vida útil más prolongada a los rodamientos y no requieren lubricación adicional. No obstante, se recomienda limpiar/aspirar periódicamente la unidad del ventilador/calentador. Asegúrese de que la unidad esté APAGADA y desenchufada siempre que limpie el calentador o la chimenea.



ADVERTENCIA: Asegúrese de que la energía esté cortada antes de continuar. Toda reparación o renovación del sistema eléctrico de la unidad deberá ser realizada por un electricista autorizado de acuerdo con códigos nacionales y locales.

En caso de reparar o cambiar cualquier componente eléctrico o cableado, deberá seguirse la ruta de cables, el código de colores y los lugares de sujeción originales.



ADVERTENCIA: El cableado del tomacorriente eléctrico debe cumplir con los códigos de edificación locales y otras normas aplicables, a fin de reducir el riesgo de incendio, descarga eléctrica y lesiones a personas.



ADVERTENCIA: No utilice esta chimenea si alguna de sus piezas ha estado sumergida en agua. Llame inmediatamente a un técnico de mantenimiento calificado para que inspeccione la chimenea y cambie cualquier pieza del sistema eléctrico.



ADVERTENCIA: Desconecte la alimentación antes de intentar realizar mantenimiento o limpieza a fin de reducir el riesgo de incendio, descarga eléctrica o lesiones personales.



ADVERTENCIA: Durante el mantenimiento de este aparato, deberá cortarse la alimentación a la unidad. Primero, coloque el interruptor de alimentación principal en la posición "OFF" (apagado). Luego, retire el enchufe eléctrico del tomacorriente de pared.

INSTRUCCIONES DE OPERACIÓN: FUNCIONES DE LOS CONTROLES

ACCESO AL PANEL DE CONTROLES-

Se puede obtener acceso al panel de controles en la esquina superior derecha del hogar.

- POWER (Energía)

El botón de energía suministra energía a todas las funciones de la chimenea. El botón de energía colocará el inserto en modo de espera. De esta manera, se apagarán todas las funciones simultáneamente, pero se mantendrán las opciones de configuración en la memoria. Al presionar el botón de energía otra vez, la unidad se encenderá nuevamente con las mismas opciones de configuración.

NOTA: Mantener presionado el botón de energía del panel de controles durante 10 segundos desactivará la función del calentador. Para volver a habilitarlo, mantenga presionado el botón de energía durante otros 10 segundos.

- FLAME (Llama)



Cada vez que presiona el botón de llama, la intensidad de la llama disminuye. Hay 5 niveles de brillo y la opción OFF (apagado).

- EMBERS (Brasas)

Ajuste el efecto de brasas ondulantes. Hay 3 niveles, incluida la opción OFF (apagado). Las tres opciones son: HI (alta), LO (baja) y OFF (apagado).

- HEAT (Calentador)

La chimenea consiste en un calentador tipo elemento de alambre con ventilador. Hay 11 niveles de termostato, y la opción OFF (apagado) o la opción siempre ON (encendido).

NOTA: Este botón del control remoto sólo enciende (ON) y apaga (OFF) la función del calentador. Utilice el botón TEMP (Temperatura) ( y ) del control remoto para ajustar el termostato.

NOTA: Para alternar entre °F y °C, presione y mantenga presionado el botón del calentador del panel de controles durante 10 segundos.

- TIMER (Temporizador)

Presionar el botón del temporizador le permite elegir entre 10 opciones de configuración del temporizador (30 minutos, 1 hora, 2 h, 3 h, 4 h, 5 h, 6 h, 7 h, 8 h y 9 h) y la opción OFF (apagado).

- DOWNLIGHT (Luz de emisión hacia abajo) (sólo 28EF025GRS y 33EF025GRS)

La luz de emisión hacia abajo ilumina la parte interna de la cámara de combustión. Hay dos opciones de luz de emisión hacia abajo encendidas y una luz de emisión ondulante.

Figura 3

23EF025GRA

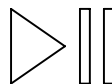
28/33EF025GRS

NOTA: OPERAR EL TRANSMISOR REMOTO LENTAMENTE. PRESIONAR LOS BOTONES DEL CONTROL REMOTO CON UN MOVIMIENTO PAREJO Y UNA PRESIÓN SUAVE. PRESIONAR LOS BOTONES REPETIDAMENTE EN UNA SECUENCIA RÁPIDA PUEDE CAUSAR UN MAL FUNCIONAMIENTO DEL TRANSMISOR.

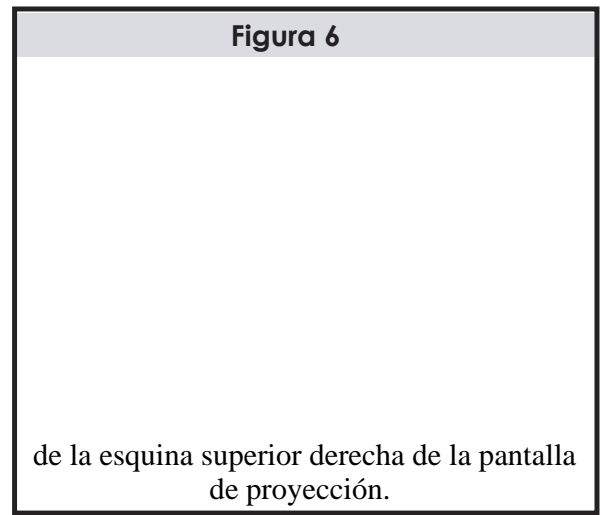
Figura 4

Figura 5

Modelo # 28EF025GRS & 33EF025GRS



Nota: Cuando se cambia una función desde el panel de controles o el control remoto, aparece el indicador correspondiente (vea la figura 6) en la esquina superior derecha de la pantalla de proyección. El indicador muestra la función que cambió y el nivel que se seleccionó mediante el panel de controles o el control remoto. Cuando la función se apague, el indicador correspondiente titilará cinco veces y luego desaparecerá

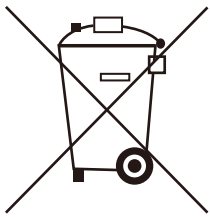


REEMPLAZO DE LA BATERÍA DEL CONTROL REMOTO

Cuando el control remoto deja de funcionar o parece tener un menor alcance, es hora de reemplazar la batería por una nueva.

1. El compartimiento de la batería está en el extremo trasero del control remoto.
2. Presione la pequeña lengüeta hacia adentro mientras desliza y abre la cubierta de la batería, y retire la batería vieja.
3. Inserte una batería CR2032, verifique que los terminales “+” y “-” de la batería coincidan con el interior del compartimiento de la batería.
4. Vuelva a colocar la cubierta del compartimiento de la batería.

ELIMINACIÓN DE LAS BATERÍAS USADAS



La batería puede contener sustancias peligrosas que pueden poner en peligro el medio ambiente y la salud de las personas.

Este símbolo marcado en la batería o el paquete indica que las baterías usadas no deben tratarse como desechos municipales. Las baterías deben eliminarse en un lugar de recolección apropiado para su reciclado # # do p timi O \$ ambiemoa la salud de las perso

Es

o # # per # y ò S OO s in

o # # per\$ s usadas no l \$ os

NOTA: Este equipo ha sido probado y se ha establecido que cumple con los límites de un dispositivo digital clase B, en conformidad con la sección 15 del reglamento de la Comisión Federal de Comunicaciones (FCC). Estos límites tienen como objetivo brindar una protección razonable contra interferencias nocivas en una instalación residencial. Este equipo puede generar, utilizar y emitir energía de radiofrecuencia. Si no se instala y utiliza según las instrucciones, esta energía puede ocasionar una interferencia nociva en la recepción radial o televisiva, lo cual se puede determinar al apagar o encender el equipo. Se recomienda al usuario que intente corregir la interferencia a través de algunas de las siguientes medidas:

- Reoriente o reubique la antena receptora.
 - Aumente la distancia entre el equipo y el receptor.
 - Conecte el equipo a un tomacorriente en un circuito diferente al que se encuentra conectado el receptor.
 - Consulte al representante o a un técnico con experiencia en radio o televisión para obtener ayuda.
- Este dispositivo cumple con la Sección 15 del reglamento de la FCC. Su funcionamiento está sujeto a las siguientes condiciones:

- (1) Es probable que este dispositivo no ocasione interferencia nociva.
- (2) Este dispositivo debe aceptar cualquier interferencia recibida, incluso aquella que pueda ocasionar un funcionamiento no deseado. Las modificaciones que no tengan la aprobación de la parte responsable del cumplimiento de las normas podría anular la autoridad del usuario para usar el equipo.

Este aparato digital de clase B cumple con la norma canadiense ICES-003.

GUÍA PARA SOLUCIÓN DE PROBLEMAS

MODELS: 23EF025GRA, 28EF025GRS & 33EF025GRS

PROBLEMAS	SOLUCIÓN
1. No hay energía; los leños no se encienden.	1a. Compruebe que la unidad esté enchufada en un tomacorriente de 120 V estándar. 1b. Presione el botón POWER (Energía) varias veces y corrobore que esté configurado en la posición de encendido "ON".
2. Los leños se encienden, pero no tienen el efecto de llama.	2a. Presione el botón FLAME (Llama) varias veces.
3. Las luces de emisión hacia abajo (28EF025 y 33EF025 solamente) no se encienden.	3a. Presione el botón de la luz de emisión hacia abajo varias veces para asegurarse de que la luz de emisión hacia abajo esté encendida.
4. El calentador no emite aire caliente.	4a. Ajuste la configuración de la temperatura para asegurarse de que el termostato tenga una configuración superior a la temperatura ambiente actual.
5. El calentador no funciona, pero los botones POWER (Energía) y HEATER (Calentador) están en la posición de encendido "ON" y el termostato está configurado (vea la solución 4a).	5a. Coloque el botón POWER (Energía) en la posición "OFF" y desenchufe la unidad del tomacorriente de pared durante cinco (5) minutos. Transcurridos los cinco (5) minutos, enchufe nuevamente la unidad al tomacorriente y úsela normalmente.
6. El efecto de llama funciona pero el calentador no, y el lecho de brasas titila cuando el botón HEATER (Calentador) está presionado.	6a. La función del calentador está bloqueada. Presione y mantenga presionado el botón POWER (Energía) para desbloquear la función del calentador.

GARANTÍA LIMITADA DE DIEZ AÑOS (HOGAR ELÉCTRICO DE FÁCIL CONEXIÓN)

Twin-Star International, Inc. (la "Compañía") garantiza al comprador original de un nuevo hogar eléctrico de fácil conexión ClassicFlame (el "Hogar") que el producto está libre de defectos de fabricación en relación con la mano de obra y los materiales, durante un período de diez (10) años a partir de la fecha de compra minorista original a un distribuidor Twin-Star calificado/autorizado, sujeto a los siguientes términos, condiciones y limitaciones. Esta garantía es únicamente para los EE. UU. y Canadá.

I. Qué cubre esta garantía limitada y durante cuánto tiempo

La Compañía garantiza que los componentes del Hogar, excepto la estructura externa (repisa), cubiertos por esta garantía limitada están libres de defectos en relación con la mano de obra y los materiales, durante un período de diez (10) años a partir de la fecha de compra minorista original, conforme a lo siguiente: (a) la reparación o reemplazo de productos o piezas defectuosas (con servicio a domicilio incluido) durante el primer (1) año a partir de la fecha de compra minorista original, tal como se describe detalladamente en la Sección IV más abajo; y posteriormente, (b) el reemplazo de productos o piezas defectuosas (sin servicio a domicilio) durante el resto del período de garantía de diez (10) años, tal como se describe más abajo en la Sección IV.

La Compañía garantiza que la estructura externa del Hogar (repisa), cubierta por esta garantía limitada, está libre de defectos en relación con la mano de obra y los materiales, durante un período de un (1) año a partir de la fecha de compra minorista original, conforme a lo siguiente: al reemplazo de productos o piezas defectuosas (no incluye servicio a domicilio) tal como se describe detalladamente a continuación en la Sección IV.

II. Qué no cubre esta garantía limitada

Esta garantía limitada no cubre

- (a) el reemplazo de las bombillas del Hogar,
- (b) los componentes del Hogar que se hayan reparado (excepto los reparados por la Compañía o por sus representantes del servicio técnico autorizado) o que se hayan alterado o modificado de algún otro modo,
- (c) los daños, los defectos ni el funcionamiento incorrecto como resultado del envío o transporte, de la mala utilización, abuso, accidente, negligencia, instalación incorrecta, mantenimiento o manejo inadecuado ni del funcionamiento con una fuente de alimentación incorrecta,
- (d) los daños causados por fuego, agua, luz, sobrecarga de energía, condiciones ambientales anormales u otros desastres naturales, ni
- (e) el desgaste habitual.

La Compañía se reserva el derecho de analizar todos los reclamos de garantía y de determinar si los defectos

o daños reclamados están cubiertos por esta garantía limitada. Esta garantía limitada cubre únicamente al comprador original del Hogar siempre que lo haya adquirido a través de un distribuidor Twin-Star calificado/autorizado en los EE. UU. o en Canadá, y no es transferible.

III. Qué debo hacer para obtener servicio técnico conforme a esta garantía limitada

Para obtener el servicio de la garantía, contáctese con la Compañía por teléfono al 1- 866-661-1218 o por correo a la siguiente dirección 1690 South Congress Ave., Suite 210 Delray Beach, FL 33445, USA. Al momento de comunicarse tenga a mano el comprobante de compra, catálogo/modelo, código de fecha de fabricación y números de serie. Para obtener el servicio de la garantía es necesario que el comprobante de compra tenga el lugar y fecha de la compra original.

IV. Qué hará la Compañía frente a un reclamo cubierto por la garantía

En caso de que se compruebe que un componente del Hogar, cubierto por esta garantía limitada, sea defectuoso en relación con el material o la mano de obra durante el período vigente de la garantía, la Compañía brindará el servicio de la garantía conforme a lo siguiente:

- **Para los reclamos de garantía válidos de los componentes del Hogar, excepto la estructura externa (repisa), que se realicen antes de la finalización del primer año de la fecha de compra minorista original,** la Compañía decidirá, según su criterio exclusivo, reemplazar o reparar sin cargo la pieza o el producto defectuoso cubierto por la garantía. En caso de que la Compañía no pueda reparar o reemplazar la pieza o el producto defectuoso cubierto, o si la reparación o reemplazo no es comercialmente viable o no puede realizarse de manera conveniente, la Compañía podrá decidir, según su criterio exclusivo, reembolsar el precio de compra de la pieza o del producto defectuoso en lugar de repararlo o reemplazarlo. Los servicios técnicos de la garantía mencionados en este párrafo incluyen servicio técnico de garantía a domicilio o en las instalaciones, y la Compañía será responsable de todos los costos de mano de obra y transporte relacionados con la reparación o reemplazo de la pieza o del producto defectuoso, excepto en los siguientes casos: (i) si el producto defectuoso se encuentra a una distancia mayor a treinta (30) millas (48 Km) del distribuidor o agente de servicio técnico autorizado más cercano de la Compañía, se cobrarán los costos de transporte razonables en los que se haya incurrido por el viaje desde y hacia el lugar; y (ii) usted será el único responsable de asegurar un acceso despejado para todas las piezas útiles del producto defectuoso y se le imputarán los costos, conforme a las tarifas habituales de la Compañía, por los retrasos que resulten por no poder asegurar un acceso despejado y/o brindar cualquier servicio adicional ofrecido por la Compañía para facilitar dicho acceso.

V. RENUNCIA DE GARANTÍA Y LIMITACIÓN DE RESPONSABILIDAD

- **Para los reclamos de garantía válidos de los componentes del Hogar, excepto la estructura externa (repisa), que se realicen entre el primer año de la fecha de compra original y antes de la finalización de los diez años,** la Compañía decidirá, según su criterio exclusivo, reemplazar o reparar sin cargo la pieza o el producto defectuoso cubierto por la presente garantía. En caso de que la Compañía no pueda reparar o reemplazar la pieza o el producto defectuoso cubierto, o si la reparación o reemplazo no es comercialmente viable o no puede realizarse de manera conveniente, la Compañía podrá decidir, según su criterio exclusivo, reembolsar el precio de compra de la pieza o del producto defectuoso en lugar de reemplazarlo. Los servicios de la garantía mencionados en este párrafo no incluyen servicios de la garantía a domicilio ni en las instalaciones, y usted será el único responsable de todos los gastos incurridos por la extracción de la pieza o del producto defectuoso y por la instalación de la pieza o del producto de reemplazo, incluso entre otros, todos los costos de mano de obra, de envío y transporte hacia y desde la Compañía y/o su distribuidor o agente de servicio técnico autorizado.

- **Para los reclamos de garantía válidos de los componentes del Hogar, excepto la estructura externa (repisa), que se realicen antes de la finalización del primer año de la fecha de compra minorista original,** la Compañía decidirá, según su criterio exclusivo, reemplazar o reparar sin cargo la pieza o el producto defectuoso cubierto por la garantía. En caso de que la Compañía no pueda reparar o reemplazar la pieza o el producto defectuoso cubierto, o si la reparación o reemplazo no es comercialmente viable o no puede realizarse de manera conveniente, la Compañía podrá decidir, según su criterio exclusivo, reembolsar el precio de compra de la pieza o del producto defectuoso en lugar de reemplazarlo. Los servicios de la garantía mencionados en este párrafo no incluyen servicios de la garantía a domicilio ni en las instalaciones, y usted será el único responsable de todos los gastos incurridos por la extracción de la pieza o del producto defectuoso y por la instalación de la pieza o del producto de reemplazo, incluso entre otros, todos los costos de mano de obra, de envío y transporte hacia y desde la Compañía y/o su distribuidor o agente de servicio técnico autorizado.

Todos los servicios técnicos de la garantía los realizarán únicamente los distribuidores o agentes del servicio técnico autorizado de la Compañía. Los servicios técnicos a domicilio o en las instalaciones no cubiertos por esta garantía limitada podrán realizarse si lo solicita específicamente y a su cargo, conforme a las tarifas

FOYER ÉLECTRIQUE

CONSIGNES DE SÉCURITÉ À L'USAGE DU CONSOMMATEUR

VEUILLEZ LIRE LE PRÉSENT MANUEL AVANT D'INSTALLER
ET D'UTILISER CET APPAREIL

AVERTISSEMENT!

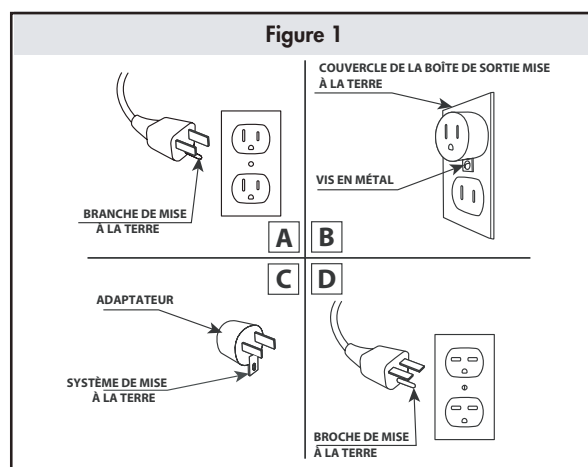
SI LES CONSIGNES DU PRÉSENT MANUEL NE SONT PAS
RIGOREUSEMENT RESPECTÉES, LES RISQUES DE CHOC
ÉLECTRIQUE OU D'INCENDIE AUGMENTENT, CE QUI PEUT CAUSER
DOMMAGES MATÉRIELS, BLESSURES CORPORELLES OU DÉCÈS.

NE PAS ENTREPOSER OU UTILISER DE L'ESSENCE, DES SUBSTANCES
VAPORISÉES OU D'AUTRES LIQUIDES INFLAMMABLES À
PROXIMITÉ DE CET APPAREIL OU DE TOUT AUTRE APPAREIL.

INSTRUCTIONS IMPORTANTES

Lors de l'utilisation d'appareils électriques, pour éviter les risques d'incendie, d'électrocution et de blessures, toujours suivre les consignes de sécurité de base suivantes :

1. Lire toutes les instructions avant d'utiliser l'appareil.
2. Cet appareil de chauffage est chaud pendant son utilisation. Pour éviter toute brûlure, la peau nue ne doit jamais toucher directement les surfaces chaudes. Si elles sont fournies, utiliser les poignées pour déplacer cet appareil. Garder les matières inflammables comme les meubles, coussins et oreillers, articles de literie, papiers, vêtements et rideaux à au moins 0,9 m (3 pi) de l'avant de l'appareil et les tenir à l'écart des côtés et de l'arrière.
AVERTISSEMENT : Pour éviter une surchauffe, ne pas recouvrir l'appareil de chauffage. Ne pas utiliser dans une garde-robe.
3. ATTENTION : Lorsque l'appareil de chauffage fonctionne sans surveillance, une prudence extrême est requise si des enfants ou des personnes handicapées sont à proximité.
4. Cet appareil ne doit pas être utilisé par des enfants, des personnes à capacités physiques, sensorielles ou mentales restreintes, ou des personnes qui connaissent peu le produit ou qui ne sont pas familières avec son utilisation, à moins qu'ils soient supervisés ou qu'on leur donne des instructions précises.
5. Les enfants ne doivent pas jouer avec l'appareil, même sous supervision.
6. Toujours débrancher l'appareil lorsqu'il n'est pas utilisé.
7. Ne pas faire fonctionner un appareil de chauffage si le cordon électrique ou la fiche sont abîmés, après une défectuosité de l'appareil ou si ce dernier a été échappé ou endommagé de quelque façon.
8. Si le cordon d'alimentation fourni est endommagé, il doit être remplacé par le fabricant, un de ses agents ou autre personne qualifiée afin d'éviter tout danger.
9. Confier la réparation du foyer à un technicien qualifié.
10. Cet appareil ne doit être modifié en aucun cas. Les pièces retirées pour entretien ou réparation doivent être remplacées avant de remettre le poêle en marche.
11. Ne pas utiliser le produit à l'extérieur.
12. Cet appareil de chauffage n'est pas conçu pour être utilisé dans une salle de bain, une salle de lavage ou tout endroit semblable. Ne jamais le placer là où il pourrait tomber dans une baignoire ou un autre récipient contenant de l'eau.
13. Ne pas glisser le cordon électrique sous un tapis. Ne pas recouvrir le cordon d'une carpe, d'un tapis d'escalier ou de couloir ou d'un autre tapis semblable. Éloigner le cordon des endroits passants et de là où il pourrait faire trébucher.
14. Pour débrancher cet appareil, tourner les boutons de réglage en position arrêt puis retirer la fiche de la prise de courant.
15. Brancher uniquement dans une prise de courant convenablement mise à la terre.
16. Une fois installé, ce foyer doit être mis à la terre conformément aux codes locaux ou, en l'absence de tels codes, conformément à la dernière édition de la norme CSA C22.1 du Code canadien de l'électricité ou, si le produit est installé aux États Unis, aux codes locaux et à la norme ANSI/NFPA 70 du National Electrical Code.
17. On retrouve un limiteur de thermostat à l'intérieur de l'appareil de chauffage. Lorsque la température interne devient trop élevée ou varie de façon anormale, le limiteur de thermostat coupe l'alimentation afin d'éviter des dommages au foyer ou des risques d'incendie.
18. Les appareils de chauffage ne doivent pas être installés directement sous une prise de courant.
19. N'insérer aucun objet dans la ventilation ou la bouche d'évacuation, car cela pourrait causer des chocs électriques, un incendie ou des dommages à l'appareil.
20. Pour éviter un incendie, ne bloquer d'aucune façon les entrées ou sorties d'air. Ne pas utiliser cet appareil sur une surface molle, comme un lit, où les ouvertures pourraient être bloquées.
21. À l'intérieur de cet appareil se trouvent des pièces chaudes qui produisent des étincelles. Ne pas utiliser cet appareil dans un endroit où sont entreposés ou utilisés des liquides inflammables comme de l'essence, de la peinture ou autre. Cet appareil ne doit pas être utilisé comme séchoir pour les vêtements, et il ne faut pas accrocher les bas et décorations de Noël à proximité.
22. Utiliser uniquement cet appareil de la façon prescrite dans ce manuel. Tout autre usage non recommandé par le fabricant pourrait causer un incendie, un choc électrique ou des blessures corporelles.
23. Éviter l'utilisation d'une rallonge électrique, qui pourrait surchauffer et créer des risques d'incendie. Toutefois, s'il est nécessaire d'utiliser une rallonge électrique, celle-ci devra être d'un calibre minimal de 14 AWG et d'une capacité nominale d'au moins 1 875 W (15A). La rallonge doit être composée de trois fils conducteurs avec une fiche de mise à la terre, et ne pas dépasser 6 m (20 pi) de long.
24. Consulter la figure 1 afin de prendre connaissance des directives suivantes. Cet appareil de chauffage a été conçu pour être utilisé sous une tension de 120 V. La fiche du cordon est montrée à la figure 1. Consulter la figure 1 afin de prendre connaissance des instructions de mise à la terre. L'adaptateur montré en C est disponible pour brancher des fiches à trois branches avec mise à la terre dans des prises à deux fentes. La fiche verte de mise à la terre qui sort de l'adaptateur doit être reliée à une boîte de sortie convenablement mise à la terre. L'adaptateur ne doit pas être utilisé lorsqu'une prise mise à la terre à trois fentes est disponible.



CONSERVER CES INSTRUCTIONS

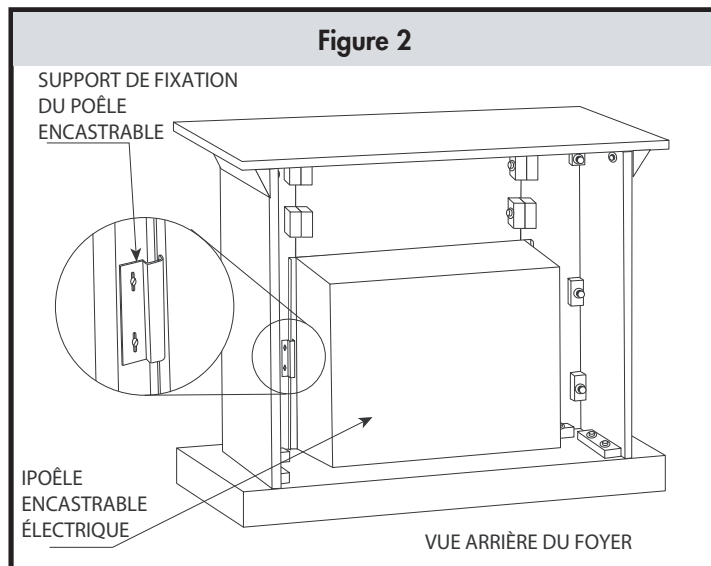
INSTRUCTIONS D'INSTALLATION

Placer le manteau de cheminée assemblé à proximité de son emplacement final. S'assurer d'avoir accès à l'arrière du foyer, puisque le poêle électrique encastrable sera installé à partir de l'arrière.

À l'aide d'un tournevis à pointe cruciforme, retirer les vis et les supports de fixation vissés de l'un ou l'autre des côtés de l'ouverture centrale du foyer. Ensuite, débarrer soigneusement le poêle électrique encastrable et le placer derrière l'ouverture du foyer, la partie avant faisant face au manteau de cheminée en bois. Avec l'aide d'un adulte, soulever le poêle encastrable et le glisser doucement dans l'ouverture du manteau, jusqu'à ce que la collerette s'ajuste contre l'intérieur du manteau. S'assurer que le poêle encastrable est parfaitement centré dans l'ouverture. Placer et ajuster le poêle encastrable avec précaution, car la partie inférieure du poêle pourrait égratigner le fini de la base ou de l'âtre du foyer. Revisser les supports de fixation avec le tournevis à pointe cruciforme et les vis fournies à cet effet. **NE PAS SERRER EXCESSIVEMENT LES VIS.**

Avec l'aide d'un assistant, soulever délicatement l'unité assemblée et la placer, le devant faisant face à l'extérieur, à l'endroit choisi pour le foyer. Faire attention au cordon électrique avant de soulever ou de déplacer le foyer assemblé. Au moment de choisir l'emplacement final, s'assurer d'avoir un accès direct à une prise électrique mise à la terre.

Veuillez lire et suivre toutes les instructions du présent manuel avant de mettre en marche le nouveau foyer.



LISTE DES PIÈCES

Nom de la pièce	23EF025GRA	28EF025GRS	33EF025GRS
Lit de braises	✓	✓	✓
Ensemble « chaufferette/soufflante »	✓	✓	✓
Panneau de commande – 5 boutons	✓		
Panneau de commande – 6 boutons		✓	✓
Carte de circuits imprimés principale	✓	✓	✓
Carte de circuits imprimés du panneau de commande	✓	✓	✓
Écran de projection avant	✓	✓	✓
Moteur du générateur de flammes	✓	✓	✓
Générateur et appareil de rotation des flammes	✓	✓	✓
Panneaux de briques décoratives		✓	✓
Panneau de commande – 7 boutons	✓		
Panneau de commande – 8 boutons		✓	✓
Rideau à mailles		✓	✓

EMPLACEMENT DU MANTEAU

Au moment de choisir l'emplacement de votre nouveau foyer, s'assurer de bien suivre toutes les instructions. De plus, pour un meilleur effet, placer le foyer loin des rayons directs du soleil.



Recommandation pour l'installation en climat froid : lorsque l'unité est installée contre un mur extérieur ou un châssis non isolé, le contre-mur doit obligatoirement être isolé selon les codes d'isolation en vigueur.

BRANCHEMENT ÉLECTRIQUE

Un circuit de 15 A, 120 V, 60 Hz avec une prise adéquatement mise à la terre est nécessaire. De préférence, le foyer devrait avoir un circuit dédié, puisque d'autres appareils branchés sur le même circuit pourraient déclencher le disjoncteur ou faire griller les fusibles lorsque la chaufferette est en marche. L'unité standard comprend un cordon électrique de 1,8 m (6 pi) à trois fils conducteurs sortant à l'arrière du foyer. Planifier l'installation pour éviter d'avoir à utiliser une rallonge électrique. S'il est nécessaire d'utiliser une telle rallonge, elle doit être d'un calibre minimal de 14

AWG et d'une capacité nominale d'au moins 1 875 W avec trois fils conducteurs et une fiche de mise à la terre. Par ailleurs, elle ne doit pas dépasser 6 m (20 pi) de long.

SPÉCIFICATIONS ÉLECTRIQUES

Tension :	120 V~, 60 Hz
Intensité de courant :	11,7 A (avec chaufferette)
Intensité de courant :	< 0,1 A (sans chaufferette)
Puissance :	1 400 W (avec chaufferette)
Puissance :	< 10 W (sans chaufferette)

DÉGAGEMENTS DES MATÉRIAUX COMBUSTIBLES

Garder les cordons électriques, articles de draperie, meubles et autres matériaux combustibles à au moins 0,9 m (3 pi) de l'avant et des côtés de l'appareil de chauffage.

NETTOYAGE DU CONTOUR MÉTALLIQUE

Nettoyer le contour métallique à l'aide d'un linge doux légèrement humecté d'huile de citron, puis polir avec un linge doux et propre. **NE PAS UTILISER** de produits à polir le laiton ou de produits de nettoyage domestique car ils pourraient endommager le contour de métal. Les produits à base d'huile de citron sont disponibles dans les supermarchés ou les quincailleries.

ENTRETIEN

Les moteurs du ventilateur et du générateur de flammes sont prélubrifiés pour une durée prolongée des roulements et ne requièrent aucune lubrification additionnelle. Toutefois, il est recommandé de nettoyer et de passer l'aspirateur régulièrement à l'intérieur du ventilateur et de l'appareil de chauffage. S'assurer que l'unité est en position **ARRÊT** et débranchée au moment de nettoyer le l'appareil de chauffage ou le foyer.



AVERTISSEMENT: S'assurer que l'appareil est débranché avant de commencer. Toute réparation électrique ou tout remplacement du câblage électrique de cette unité devrait être effectué par un électricien agréé, conformément aux codes nationaux et locaux.

Au moment de la réparation ou du remplacement de pièces électriques ou du câblage, le routage original des câbles, les codes de couleurs et la sécurité des lieux doivent être respectés.



AVERTISSEMENT: Le raccordement des prises électriques doit être conforme aux codes du bâtiment locaux et à tout autre règlement en vigueur afin de réduire les risques d'incendie, de choc électrique et de blessures corporelles.



AVERTISSEMENT: Ne pas utiliser cet appareil s'il a été en tout ou en partie immergé dans l'eau. Communiquer immédiatement avec un technicien qualifié en entretien et en réparation pour qu'il inspecte le foyer et remplace les pièces du système électrique.



AVERTISSEMENT: Débrancher l'alimentation électrique avant l'entretien ou le nettoyage afin de réduire les risques d'incendie, de choc électrique ou de blessures corporelles.



AVERTISSEMENT: L'unité doit être débranchée pendant l'entretien ou la réparation de l'appareil. D'abord, placer le commutateur principal à la position **ARRÊT**. Puis retirer la fiche électrique de la prise murale.

INSTRUCTIONS D'UTILISATION DES FONCTIONS DE CONTRÔLE

ACCÈS AU PANNEAU DE COMMANDE-

Il est possible d'accéder au panneau de commande par le coin supérieur droit de l'appareil.

- ALIMENTATION

Le bouton d'alimentation (« POWER ») fournit l'alimentation nécessaire à toutes les fonctions du foyer. Le fait d'appuyer sur le bouton d'alimentation met le poêle encastrable en mode d'attente. Cela aura pour effet d'éteindre toutes les fonctions en même temps, mais de conserver les réglages en mémoire. Appuyer de nouveau sur ce bouton remet l'unité en marche aux mêmes réglages.

NOTE : Maintenir le bouton « POWER » du panneau de commande enfoncé pendant 10 secondes désactive la fonction de chaufferette. Maintenir le bouton enfoncé pendant encore 10 secondes permet de réactiver la fonction de chaufferette.

- FLAMME

Chaque fois que le bouton de flamme (« FLAME ») est enfoncé, l'intensité de la flamme diminue. Il est possible de sélectionner 5 niveaux de luminosité ainsi que la mise à l'arrêt (« OFF »).

- BRAISE

Permet de régler l'effet de braises ondulantes. Il est possible de sélectionner 3 niveaux d'effets : Haut (« Hi »), Bas (« Lo ») et Arrêt (« OFF »).

- CHAUFFERETTE

Le foyer consiste en une chaufferette à éléments électriques à air pulsé. Il y a 11 niveaux de température ainsi que la mise à l'arrêt (« OFF ») ou la marche continue (« ON »).

NOTE : Ce bouton de la télécommande permet de mettre en marche ou à l'arrêt la fonction de chaufferette seulement. Utiliser le bouton « TEMP » (▲ & ▼) de la télécommande pour régler le thermostat.

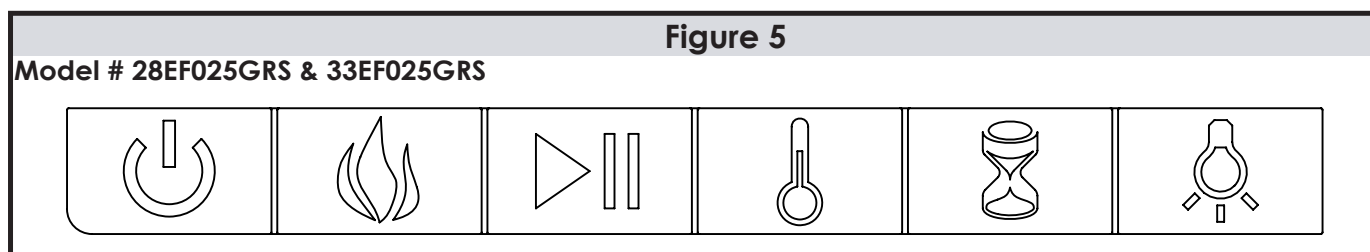
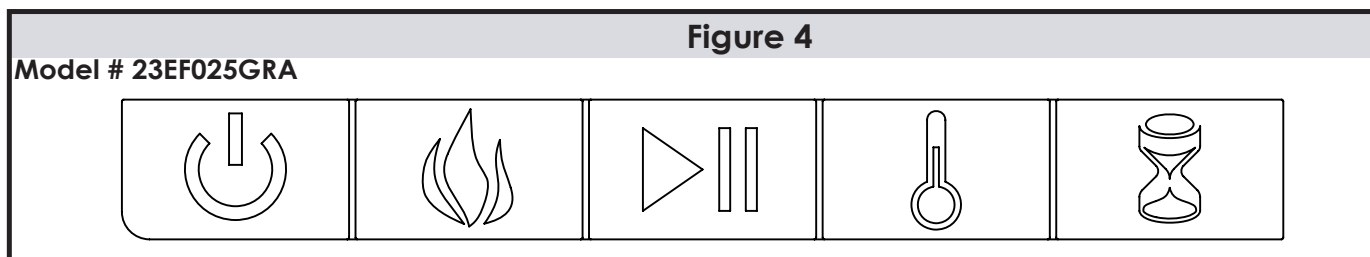
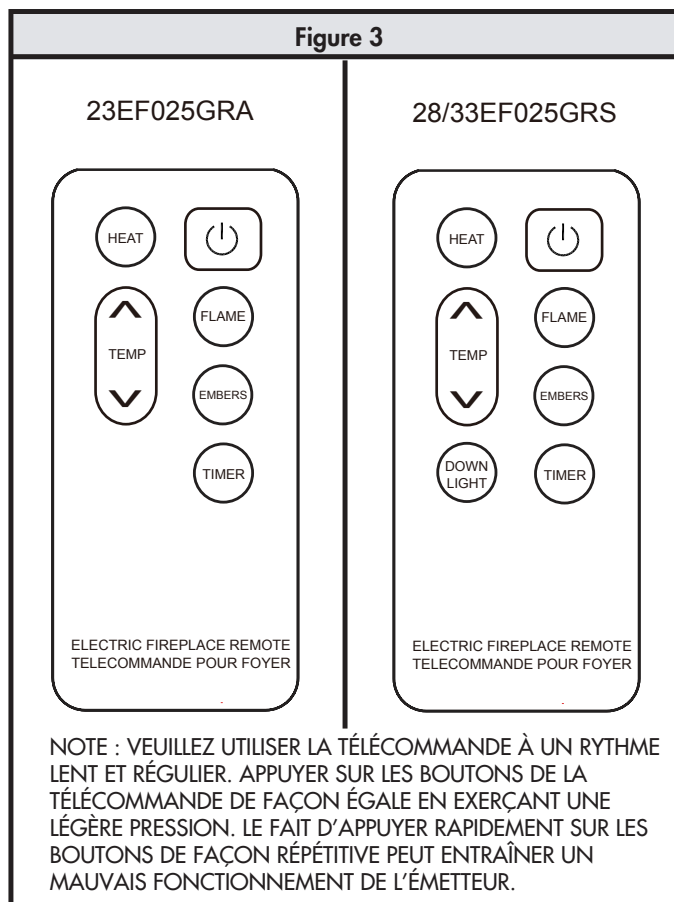
NOTE : Pour alterner entre les degrés F et les degrés C, maintenir le bouton de la chaufferette (« HEATER ») du panneau de commande enfoncé pendant 10 secondes.

- MINUTERIE

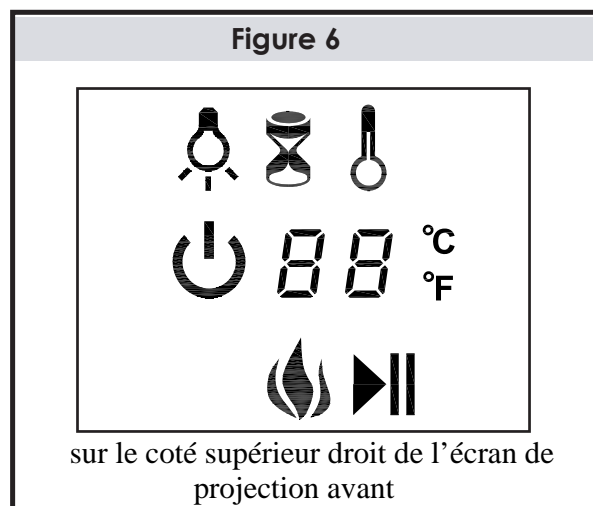
Appuyer sur le bouton de la minuterie (« TIMER ») pour sélectionner de manière cyclique l'un des 10 réglages de la minuterie (30 minutes, 1 heure, 2 h, 3 h, 4 h, 5 h, 6 h, 7 h, 8 h et 9 h) et la mise à l'arrêt (« OFF »).

- ÉCLAIRAGE DIRIGÉ VERS LE BAS (modèles 28EF025GRS et 33EF025GRS seulement)

Le bouton d'éclairage dirigé vers le bas (« DOWNLIGHT ») permet d'allumer la lampe à l'intérieur de la boîte à feu. L'appareil possède deux réglages d'éclairage vers le bas et un réglage d'éclairage vers le bas ondulant.



Note : Lorsqu'une fonction est modifiée à partir du panneau de commande ou de la télécommande, un indicateur correspondant apparaît (voir figure 6) dans le coin supérieur droit de l'écran de projection. L'indicateur montre que la fonction a été modifiée ainsi que le niveau sélectionné au moyen du panneau de commande ou de la télécommande. Lorsque la fonction est mise à l'arrêt, l'indicateur correspondant clignote 5 fois et s'arrête dans le coin supérieur droit de l'écran de projection.



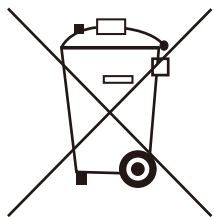
REPLACEMENT DES PILES DE LA TÉLÉCOMMANDE

Lorsque la télécommande cesse de fonctionner ou si sa portée semble réduite, il est temps de remplacer les piles.

1. Le compartiment des piles est situé dans le bout arrière de la télécommande.
2. Pousser le petit ergot vers l'intérieur en ouvrant la porte du compartiment et retirer les vieilles piles.
3. Insérer une pile CR2032, s'assurer que l'orientation des bornes « + » et « - » correspond aux indications à l'intérieur du compartiment des piles.
4. Replacer le couvercle du compartiment des piles.

ÉLIMINATION DES PILES USAGÉES

Les piles peuvent contenir des matières dangereuses qui pourraient menacer l'environnement ou la santé.



Le symbole qui se trouve sur la pile ou l'emballage indique que les piles usagées ne doivent pas être traitées comme des ordures ménagères. Les piles doivent être rapportées au point de collecte approprié aux fins de recyclage.

L'élimination appropriée des piles usagées permet d'éviter des conséquences négatives sur l'environnement ou la santé. Le recyclage des matériaux aide à la conservation des ressources naturelles.

Pour obtenir de plus amples renseignements sur le recyclage des piles usagées, communiquer avec le service d'élimination des déchets de la municipalité.

NOTE : Cet équipement a été mis à l'essai et il a été déterminé qu'il est conforme aux normes sur les appareils numériques de classe B, selon la partie 15 des règles de la FCC (Commission fédérale des communications des États-Unis). Ces normes ont été fixées pour fournir une protection raisonnable contre un brouillage préjudiciable dans une installation résidentielle. Cet équipement produit et utilise et dégage de l'énergie RF. S'il n'est pas installé et utilisé conformément aux instructions, il peut produire un brouillage préjudiciable à la réception des signaux de radio ou de télévision, ce qui peut être déterminé en allumant et en éteignant l'appareil. On recommande à l'utilisateur de corriger l'interférence par l'une des mesures suivantes :

- Réorienter ou déplacer l'antenne de réception.
- Augmenter l'espacement entre l'équipement et le récepteur.
- Brancher l'équipement dans une prise dont le circuit est différent de celui auquel le récepteur est relié.
- Consulter le marchand ou un technicien expérimenté en radiotélédiffusion pour obtenir de l'aide.

Ce dispositif est conforme à la partie 15 des règles de la Federal Communications Commission (FCC). Le fonctionnement est assujéti aux deux conditions suivantes :

- (1) Cet appareil ne doit produire aucun brouillage préjudiciable.
- (2) L'appareil doit fonctionner en dépit de tout brouillage produit, y compris le brouillage pouvant mener à une opération non désirée. Toute modification apportée à l'unité qui n'a pas été expressément approuvée par le responsable de la conformité du produit pourrait suffire à révoquer le droit de l'utilisateur à se servir de l'équipement.

Cet appareil numérique de classe B est conforme à la Norme canadienne sur le matériel brouilleur NMB-003.

GUÍA DE DÉPANNAGE

MODÈLES: 23EF025GRA, 28EF025GRS & 33EF025GRS

PROBLÈME	SOLUTION
1. Aucune alimentation, les bûches ne s'illuminent pas.	1a. Vérifier que l'unité est branchée dans une prise standard de 120 V. 1b. Appuyer sur le bouton d'alimentation à plusieurs reprises, s'assurer que l'alimentation est réglée à la position « ON ».
2. Les bûches s'illuminent, mais aucun effet de flammes ne se produit.	2a. Appuyer sur le bouton de flamme à plusieurs reprises.
3. Les lumières éclairant vers le bas (28EF025 et 33EF025 seulement) ne s'allument pas.	3a. Appuyer sur le bouton d'éclairage vers le bas à plusieurs reprises afin de s'assurer que l'éclairage vers le bas est réglé à la position « ON ».
4. Le chauffage ne produit pas de l'air chaud.	4a. Ajuster les paramètres de température de sorte à ce que le thermostat soit réglé à une température supérieure à la température actuelle de la pièce.
5. La chaufferette ne fonctionne pas, mais les réglages de l'alimentation et de la chaufferette sont à la position « ON », et le thermostat est réglé (voir la solution 4a.)	5a. Mettre le bouton « POWER » à la position « OFF » et débrancher l'unité de la prise murale pendant cinq minutes. Après cinq minutes, brancher de nouveau l'unité dans la prise et l'utiliser normalement.
6. L'effet de flammes fonctionne, mais la fonction de la chaufferette, elle, ne fonctionne pas et le lit de braises clignote lorsque le bouton de la chaufferette est enfoncé.	6a. La fonction de chaufferette est verrouillée. Pour la déverrouiller, appuyer sur le bouton « POWER » et le maintenir enfoncé.

GARANTIE LIMITÉE DE 10 ANS (FOYER ÉLECTRIQUE PRÊT À UTILISER)

Twin-Star International Inc. (la « Compagnie ») garantit à l'acheteur d'origine d'un foyer électrique prêt à utiliser ClassicFlame (le « Foyer ») que celui-ci est exempt de défaut des matériaux ou de la main-d'œuvre pour une période de dix (10) ans à partir de la date d'achat original au détail chez un détaillant Twin-Star qualifié et autorisé, sous réserve des modalités, des conditions et des exceptions suivantes. Cette garantie s'applique uniquement aux É. U. et au Canada.

I. Éléments couverts par cette garantie limitée et durée de la garantie

La Compagnie garantit que les composants du Foyer, autres que l'encadrement du foyer (manteau), sont exempts de défaut des matériaux ou de la main-d'œuvre pour une période de dix (10) ans à partir de la date d'achat original au détail, selon les modalités suivantes :

(a) réparation ou remplacement des produits ou des composants défectueux (service à domicile compris) au cours de la première (1) année suivant la date d'achat original, tel que décrit à la Section IV plus bas; et (b) par la suite, remplacement des produits ou des composants défectueux (sans service à domicile) pour le reste des dix (10) ans prévus par la garantie, tel que décrit à la Section IV.

La Compagnie garantit que l'encadrement du Foyer (manteau) couvert par cette garantie limitée est exempt de défaut des matériaux ou de la main-d'œuvre pour une période d'un (1) an à partir de la date d'achat original du produit, selon les modalités suivantes : remplacement des produits ou des composants défectueux (sans service à domicile), tel qu'expliqué dans la Section IV.

II. Éléments non couverts par cette garantie limitée

Cette garantie limitée ne couvre pas

- (a) le remplacement des ampoules du Foyer;
- (b) les composants du Foyer qui ont été réparés (par une personne autre que le personnel de l'entreprise ou de ses représentants autorisés du service à la clientèle) ou qui ont subi toute modification ou altération;
- (c) les dommages, les défauts de fonctionnement ou les vices attribuables à l'expédition ou au transport, à une mauvaise utilisation, à l'abus, à un accident, à la négligence, à une installation incorrecte, à un entretien ou une manipulation inappropriés, ou à l'utilisation du produit avec une source de courant inappropriée;
- (d) les dommages causés par le feu, l'eau, la foudre,

les surtensions, les conditions environnementales anormales ou tout autre cas fortuit; et
(e) l'usure normale.

La Compagnie se réserve le droit d'évaluer toutes les réclamations au titre de la garantie et de déterminer si les défauts ou les dommages déclarés sont couverts par cette garantie limitée. La présente garantie limitée couvre uniquement l'acheteur d'origine du Foyer si celui-ci a été acheté chez un détaillant Twin-Star qualifié et autorisé aux É. U. ou au Canada, et n'est pas transférable.

III. Marche à suivre pour bénéficier des services offerts par cette garantie limitée

Pour bénéficier du service offert par cette garantie, veuillez communiquer avec la Compagnie par téléphone au 1-866-661-1218, ou par courrier au 1690 South Congress Ave., Suite 210 Delray Beach, FL 33445, USA. Au moment de l'appel, veuillez avoir sous la main la preuve d'achat, le catalogue ou le modèle, le code de date du fabricant et les numéros de série. La preuve d'achat, comportant la date et l'emplacement de l'achat original, est nécessaire pour bénéficier du service offert par la garantie.

IV. Démarche de la Compagnie en cas de réclamation couverte par la garantie

Dans l'éventualité où un composant du Foyer couvert par cette garantie limitée présenterait un défaut des matériaux ou de la main-d'œuvre au cours de la période couverte par la garantie, la Compagnie assurera le service selon les modalités suivantes :

- **Pour les réclamations au titre de la garantie concernant les composants du Foyer autres que l'encadrement du foyer (manteau) faites au cours de la première année suivant l'achat original au détail**, la Compagnie décidera, à sa seule discrétion, de réparer ou de remplacer sans frais le produit ou composant défectueux couvert. Si la Compagnie n'est pas en mesure de réparer ou de remplacer le produit ou composant défectueux couvert, ou si la réparation ou le remplacement est commercialement irréalisable ou ne peut être effectué en temps opportun, la Compagnie peut choisir, à sa seule discrétion, au lieu de réparer ou de remplacer le produit ou le composant défectueux, d'en rembourser le prix d'achat. Les services offerts par la garantie énoncés dans ce paragraphe comprennent tous les services sur place ou à domicile applicables, et la Compagnie assumera tous les coûts de transport et de main-d'œuvre entraînés par la réparation ou le remplacement du produit ou composant défectueux, sauf dans le cas suivants : (i) vous devrez assumer des coûts de transport raisonnables dus au déplacement nécessaire pour se rendre à l'endroit où se

situé le produit défectueux et en revenir, si la distance entre cet endroit se situe à plus de 48 kilomètres du détaillant ou agent de service autorisé par la Compagnie le plus près; et (ii) vous êtes entièrement responsable d'assurer le libre accès à toutes les pièces réparables du produit défectueux; vous devrez assumer, au tarif habituel de la Compagnie, les coûts encourus par les retards dus au fait que vous n'avez pu assurer ce libre accès et/ou associés à tout service supplémentaire dispensé par la Compagnie en vue de permettre ce libre accès.

- **Pour les réclamations au titre de la garantie concernant les composants du Foyer autres que l'encadrement du foyer (manteau) faites après la première année mais avant la fin de la dixième année suivant l'achat original au détail**, la Compagnie décidera, à sa seule discrétion, de réparer ou de remplacer sans frais le produit ou composant défectueux couvert. Si la Compagnie n'est pas en mesure de réparer ou de remplacer le produit ou composant défectueux couvert, ou si la réparation ou le remplacement est commercialement irréalisable ou ne peut être effectué en temps opportun, la Compagnie peut choisir, à sa seule discrétion, au lieu de réparer ou de remplacer le produit ou le composant défectueux, d'en rembourser le prix d'achat. Les services offerts par la garantie énoncés dans ce paragraphe ne comprennent pas les services sur place ou à domicile, et vous serez entièrement responsable des coûts encourus par le retrait du produit ou composant défectueux et l'installation du produit ou composant de remplacement, incluant, sans y être limité, tous les coûts de main-d'œuvre et les coûts d'expédition et de transport de la Compagnie et/ou de son détaillant ou agent de service autorisé.

- **Pour les réclamations au titre de la garantie concernant l'encadrement du foyer (manteau) faites au cours de la première année suivant l'achat original au détail**, la Compagnie décidera, à sa seule discrétion, de réparer ou de remplacer sans frais le produit ou composant défectueux couvert. Si la Compagnie n'est pas en mesure de réparer ou de remplacer le produit ou composant défectueux couvert, ou si la réparation ou le remplacement est commercialement irréalisable ou ne peut être effectué en temps opportun, la Compagnie peut choisir, à sa seule discrétion, au lieu de réparer ou de remplacer le produit ou le composant défectueux, d'en rembourser le prix d'achat. Les services offerts par la garantie énoncés dans ce paragraphe ne comprennent pas les services sur place ou à domicile, et vous serez entièrement responsable des coûts encourus par le retrait du produit ou composant défectueux et l'installation du produit ou composant de remplacement, incluant, sans y être limité, tous les coûts de main-d'œuvre et les coûts d'expédition et de transport de la Compagnie et/ou de son détaillant ou agent de service autorisé.

Tous les services offerts par la garantie seront rendus uniquement par les détaillants ou agents de service autorisés par la Compagnie. Les services sur place ou à domicile non couverts par cette garantie limitée peuvent être rendus si vous en faites la demande et êtes prêt à en assumer les coûts, au tarif habituel prévu par la Compagnie pour ce type de services.

V. EXONÉRATION DES GARANTIES ET LIMITATIONS DE RESPONSABILITÉ

LA COMPAGNIE NE DONNE AUCUNE GARANTIE EXPRESSE AUTRE QUE LES GARANTIES LIMITÉES SUSMENTIONNÉES. LA COMPAGNIE DÉCLINE TOUTE GARANTIE IMPLICITE, INCLUANT, SANS Y ÊTRE LIMITÉ, TOUTE GARANTIE DE QUALITÉ MARCHANDE OU D'ADAPTATION À UNE FIN PARTICULIÈRE. DANS LA MESURE OÙ TOUTE JURIDICTION APPLICABLE INTERDIT L'EXONÉRATION DE GARANTIES IMPLICITES, LA DURÉE DE CES GARANTIES IMPLICITES SERA LIMITÉE AUX PÉRIODES APPLICABLES PRÉSENTÉES DANS LES GARANTIES EXPRESSES SUSMENTIONNÉES. EN AUCUN CAS LA COMPAGNIE, SES DIRECTEURS, SES CADRES OU SES AGENTS NE SERONT RESPONSABLES ENVERS TOUT ACHÉTEUR, PROPRIÉTAIRE, UTILISATEUR DU FOYER OU ENVERS TOUT TIERS, QUE CE SOIT DANS LE CADRE DU CONTRAT, EN CAS DE PRÉJUDICE, OU EN TOUTE AUTRE CIRCONSTANCE, DE TOUT DOMMAGE, DÉPENSE OU PERTE DIRECTS, INDIRECTS, SPÉCIAUX, PUNITIFS, EXEMPLAIRES OU CONSÉCUTIFS DUS OU ASSOCIÉS À LA VENTE OU À L'ENTRETIEN DU FOYER, À SON UTILISATION OU À L'INCAPACITÉ DE L'UTILISER, MÊME SI LA COMPAGNIE, SES DIRECTEURS, SES CADRES OU SES AGENTS ONT ÉTÉ MIS AU COURANT DE LA POSSIBILITÉ DE TELS DOMMAGES, DÉPENSES OU PERTES, ET MÊME SI DE TELS DOMMAGES, DÉPENSES OU PERTES SONT PRÉVISIBLES. EN AUCUN CAS LA COMPAGNIE, SES DIRECTEURS, SES CADRES OU SES AGENTS, NE SERONT RESPONSABLES DE TOUT DOMMAGE, DÉPENSE OU PERTE DIRECTS EXCÉDANT LE PRIX D'ACHAT DU FOYER.

CERTAINES JURIDICTIONS NE PERMETTENT PAS D'EXONÉRATION OU DE RÉSERVE POUR CE QUI EST DE LA COUVERTURE DES DOMMAGES DIRECTS OU CONSÉCUTIFS ET DE LA DURÉE DE TOUTE GARANTIE IMPLICITE; IL SE PEUT DONC QUE LES EXONÉRATIONS OU LIMITATIONS DÉCRITES PRÉCÉDEMMENT NE PUISSENT S'APPLIQUER.

TOUT ENTRETIEN OU TRAVAIL DE RÉPARATION JUGÉ NÉCESSAIRE DOIT ÊTRE EFFECTUÉ PAR UN RÉPARATEUR SPÉCIALISTE. N'ESSAYEZ PAS D'EFFECTUER QUELQU'ENTRETIEN OU TRAVAIL DE RÉPARATION QUE CE SOIT VOUS-MÊME. UNE RÉPARATION OU UN ENTRETIEN INAPPROPRIÉS PEUVENT ENTRAÎNER DES DOMMAGES MATÉRIELS, DES BLESSURES OU LA MORT.

La présente garantie limitée vous donne des droits spécifiques, et il est possible que vous ayez d'autres droits, qui varient selon les états, territoires ou provinces. Les dispositions de la Convention des Nations Unies sur les contrats de vente de marchandises ne s'appliquent pas à cette garantie limitée ni à la vente des produits qu'elle couvre.

Twin-Star International, Inc.
Delray Beach, FL 33445

Fabriqué en Chine
Imprimé en Chine

© 2010, Twin-Star International, Inc.

**INSTRUCTION MANUAL ENCLOSED
MANUEL D'INSTRUCTION À L'INTÉRIEUR
MANUAL DE INSTRUCCIONES ADJUNTO**

STOP

ATTENTION

STOP

**IF YOU HAVE ANY PROBLEMS OR QUESTIONS, EMAIL
OR CALL CUSTOMER SERVICE BEFORE YOU RETURN
THIS PRODUCT TO THE STORE WHERE IT WAS PURCHASED.**

For Customer Service: email: parts@twinstarhome.com
in English Call: 866-661-1218
in Spanish Call: 866-661-1218
in French Call: 866-374-9203

PARE

ATENCIÓN

PARE

**SI TIENE ALGÚN PROBLEMA O PREGUNTAS,
ENVÍE UN MENSAJE DE CORREO ELECTRÓNICO O LLAME AL SERVICIO
DE ATENCIÓN AL CLIENTE ANTES DE DEVOLVER
ESTE PRODUCTO A LA TIENDA EN LA QUE LO COMPRÓ.**

Servicio de atención al cliente: Correo electrónico: parts@twinstarhome.com
Línea para llamadas en inglés: 866-661-1218
Línea para llamadas en español: 866-661-1218
Línea para llamadas en francés: 866-374-9203

ARRÊT

ATTENTION

ARRÊT

**SI VOUS AVEZ DES PROBLÈMES OU DES QUESTIONS,
ENVOYEZ UN COURRIEL AU SERVICE À LA CLIENTÈLE OU APPELEZ LE
SERVICE À LA CLIENTÈLE AVANT DE RETOURNER
CE PRODUIT OÙ VOUS L'AVEZ ACHETÉ.**

Pour le service à la clientèle : courriel : parts@twinstarhome.com
pour le service en anglais, appelez au: 866-661-1218
pour le service en espagnol, appelez au: 866-661-1218
pour le service en français, appelez au: 866-374-9203

**INSTRUCTION MANUAL ENCLOSED
MANUEL D'INSTRUCTION À L'INTÉRIEUR
MANUAL DE INSTRUCCIONES ADJUNTO**